

ДОГОВОР

№ЗОП-30/12.04.....2023 г.

„Възстановяване на настилки, разрушени по време на аварийни ремонти по водопроводната и канализационна мрежа, обслужвана от „ВиК” ЕАД, гр. Бургас на територията на техническите експлоатационни райони на предприятието.”

ЛОТ 5 - Експлоатационен район Созопол, Малко Търново, Приморско и Царево

Днес, 12.04.2023 г., в гр. Бургас, между:

„Водоснабдяване и канализация” ЕАД, със седалище и адрес на управление: гр. Бургас 8000, кв. Победа, ул. „Генерал Владимир Вазов” №3, ЕИК: 812115210 и номер по ЗДДС BG812115210, e-mail: office@vik-burgas.com, представлявано от инж. Ганчо Тенев, в качеството на изпълнителен директор, съгласно Договор №РД-02-16 Ф-171/08.12.2003 г., наричано за краткост **ВЪЗЛОЖИТЕЛ**, от една страна,

и

„Щрабаг” ЕАД, със седалище и адрес на управление: гр. София 1309, р-н „Илинден“, ул. „Кукуш” №1, ЕИК: 130463628 и номер по ЗДДС: BG130463628, e-mail: чл. 4 от Регламент (ЕС) 2016/679, представлявано от Йохан Пьолцл – изпълнителен директор, Херберт Франц – Ксавие Шустер и Патрик Хопфгартнер – членове на съвета на директорите; Борис Контич, Душан Коич, Марко Милошевич и Доротея Димитрова –прокуристи, начин на представляване по друг начин: Дружеството се представлява от: а) Изпълнителния директор съвместно с един от другите членове на Съвета на директорите; б) Всеки двама членове на Съвета на директорите съвместно; в) Всеки един член на Съвета на директорите съвместно с един прокурист; г) Съвместно от всеки двама прокуристи, наричано за краткост **ИЗПЪЛНИТЕЛ**, от друга страна (**ВЪЗЛОЖИТЕЛЯТ** и **ИЗПЪЛНИТЕЛЯТ** наричани заедно „Страните“, а всеки от тях поотделно „Страна“);

на основание чл. 112, ал. 1 от Закона за обществените поръчки („ЗОП“) и Решение системен № D21546166 (№РД-09-754-2/28.02.2023 г.), на **ВЪЗЛОЖИТЕЛЯ** за определяне на **ИЗПЪЛНИТЕЛ** на обществена поръчка РОП №00571-2022-0031, с предмет: „Възстановяване на настилки, разрушени по време на аварийни ремонти по водопроводната и канализационна мрежа, обслужвана от „ВиК” ЕАД, гр. Бургас на територията на техническите експлоатационни райони на предприятието”, **ЛОТ 5 - Експлоатационен район Созопол, Малко Търново, Приморско и Царево.**

I. ПРЕДМЕТ НА ДОГОВОРА

Чл.1. (1) **ВЪЗЛОЖИТЕЛЯТ** възлага, а **ИЗПЪЛНИТЕЛЯТ** приема да извърши от свое име и за сметка на **ВЪЗЛОЖИТЕЛЯ** възстановяване на настилки, разрушени по време на аварийни ремонти по водопроводната и канализационна мрежа, обслужвана от „ВиК” ЕАД, гр. Бургас на територията на техническите експлоатационни райони на предприятието, детайлно описани в Техническата спецификация на Възложителя (Приложение №1) съгласно Техническото и Ценово предложение на Изпълнителя (Приложения №2 и 3), неразделна част от Договора и в съответствие с изискванията на настоящия Договор.

(2) Видът, техническите данни и характеристики, количеството, обемът и видове работи по строителството, което следва да извърши Изпълнителят, са подробно посочени в Приложение №1 и Приложение №2, неразделна част от настоящия Договор.

II. ЦЕНА И НАЧИН НА ПЛАЩАНЕ

Чл.2. (1) За изпълнението на предмета на Договора, Възложителят се задължава да заплати на Изпълнителя възнаграждение по цени съгласно Ценовото му предложение (Приложение №3)

от настоящия Договор. Общата прогнозна стойност на Договора е в размер на 672 000.00 (шестстотин седемдесет и две хиляди) лева без ДДС и 806 400.00 (осемстотин и шест хиляди и четиристотин) лева с ДДС. За изпълнението на предмета на Договора, ВЪЗЛОЖИТЕЛЯТ се задължава да заплаща на ИЗПЪЛНИТЕЛЯ възнаграждение по цени съгласно Ценовото му предложение (Приложение №3), коригирано с Процент срок на изпълнение, както следва:

- "в срок", възстановяване в срока по Приложение №2 = 100% заплащане.
- "забавено", възстановяване в срок над два (2) пъти по-голям от срока по Приложение №2 = 90% заплащане.
- "отложено", възстановяване в срок над четири (4) пъти по-голям от срока по Приложение №2 = 80% заплащане.
- "ускорено", възстановяване в срок два (2) пъти по-малък от срока по Приложение №2 = 120% заплащане.

(2) Договорените цени на видовете работи няма да бъдат променяни за целия период на строителството. Включват всички необходими разходи на ИЗПЪЛНИТЕЛЯ за изпълнението на обекта, включително тези за подготовка на строителството, материали, работна ръка, депониране на строителните отпадъци, извънреден труд, застраховка на всички СМР и всички други присъщи разходи, неупоменати в договора.

(3) Промяна на количествата на даден вид работа не е предпоставка за промяна на единичната цена.

(4) Единичните цени, посочени в ценовото предложение на ИЗПЪЛНИТЕЛЯ са формирани при показатели на ценообразуване, съобразно Приложение №3, неразделна част от договора.

Чл.3. Заплащането се извършва въз основа на предоставена фактура от Изпълнителя и подписан от страните „Протокол за Извършени Строително-Монтажни Работи“, по банков път, в срок до 30 (тридесет) календарни дни, считано от представянето на посочените документи.

Чл.4. Плащането се извършва в български левове, с платежно нареждане по следната банкова сметка, посочена от ИЗПЪЛНИТЕЛЯ: IBAN: _____ чл. 73 от ДОПК ; BIC: _____ чл. 73 от ДОПК. Банка: _____ чл. 73 от ДОПК

Чл.5. ИЗПЪЛНИТЕЛЯТ е длъжен да уведомява писмено ВЪЗЛОЖИТЕЛЯ за всички последващи промени по предходния член в срок от 7 (седем) дни считано от момента на промяната. В случай че ИЗПЪЛНИТЕЛЯТ не уведоми ВЪЗЛОЖИТЕЛЯ в този срок, счита се, че плащанията са надлежно извършени.

III. СРОК И МЯСТО НА ИЗПЪЛНЕНИЕ

Чл.6. (1) Срокът за изпълнение на СМР е в календарни дни, съобразно Приложение №2 – техническо предложение на ИЗПЪЛНИТЕЛЯ. Началото на срока за изпълнение е първият работен ден след получаване на "Заявка за възстановяване". Завършването е денят, в който е напълно възстановена позицията от "Заявка за възстановяване". Спазването на срока за изпълнение се отчита в проценти за всяка една позиция от "Заявка за възстановяване" и пряко участва в изчислението на крайната стойност на възстановяването.

(2) За целите на предоставяне на информацията по чл. 29 от ЗОП договорът за обществена поръчка се счита за изпълнен от извършването на последното действие, свързано с предоставяне на уговорения резултат, или от извършването на последното дължимо плащане - в зависимост от това кое обстоятелство настъпва последно. В случаите, когато има гаранционен срок, той не се взема предвид.

Чл.7. Гаранционният срок е съобразно Приложение №2 – техническо предложение на ИЗПЪЛНИТЕЛЯ, неразделна част от договора.

Чл.8. Мястото на изпълнение: експлоатационните райони на Възложителя.

IV. ПРАВА И ЗАДЪЛЖЕНИЯ НА СТРАНИТЕ

Чл.9. Изброяването на конкретни права и задължения на Страните в този раздел от Договора е неизчерпателно и не засяга действието на други клаузи от Договора или от приложимото право, предвиждащи права и/или задължения на която и да е от Страните.

Чл.10. ВЪЗЛОЖИТЕЛЯТ има право:

(1) Да изисква от ИЗПЪЛНИТЕЛЯ да изпълнява в срок и без отклонения съответните дейности съгласно Техническата спецификация на обществената поръчка.

(2) Да извършва проверка във всеки момент от изпълнението на договора относно качество, количества, стадии/етапи на изпълнение, технически параметри, без това да пречи на оперативната дейност на ИЗПЪЛНИТЕЛЯ.

(3) Да прави рекламации при установяване на некачествена работа, която не е в съответствие с техническата спецификация и с техническото предложение на ИЗПЪЛНИТЕЛЯ.

Чл.11. ВЪЗЛОЖИТЕЛЯТ е длъжен:

(1) Да упражнява чрез свои представители контрол върху изпълняваните работи, предмет на договора.

(2) Да съдейства за изпълнението на договорените работи, като своевременно решава всички технически проблеми, възникнали в процеса на работа.

(3) Да заплати на ИЗПЪЛНИТЕЛЯ съответното възнаграждение в размер, при условията и в срока съгласно настоящия договор.

(4) Да не разпространява под каквато и да е форма всяка предоставена му от ИЗПЪЛНИТЕЛЯ информация, имаща характер на търговска тайна и изрично упомената като такава в представената от него оферта.

(5) Да приема в срок изпълнението, описано в този договор по вид, количество, качество, цени, съобразно съответния протокол приложен към фактурата.

(6) Когато ИЗПЪЛНИТЕЛЯТ се е отклонил от изискванията по настоящия договор, да откаже приемането на част или цялото изпълнение, както и да откаже да заплати съответното възнаграждение, докато ИЗПЪЛНИТЕЛЯТ не изпълни своите задължения съгласно договора.

Чл.12. ИЗПЪЛНИТЕЛЯТ има право:

(1) Да получи уговореното възнаграждение при условията и в сроковете, посочени в настоящия договор.

(2) Да иска от ВЪЗЛОЖИТЕЛЯ необходимото съдействие за осъществяване на работата по договора, включително предоставяне на нужната информация и документи за изпълнение на договора.

Чл.13. ИЗПЪЛНИТЕЛЯТ е длъжен:

(1) Да изпълни поръчката качествено в съответствие с предложеното в офертата му, включително техническата спецификация, която е неразделна част от настоящия договор. Да извършва СМР в договорения срок, при спазване на условията на Възложителя и действащата нормативна уредба (строителни, технически и технологични правила, нормативи и стандарти за съответните дейности), в това число изискванията по охрана на труда, санитарните и противопожарни норми.

(2) Да влага качествени материали, изделия и заготовки, отговарящи на БДС и отрасловите норми или еквивалентни, предварително съгласувани с ВЪЗЛОЖИТЕЛЯ. Материалите за строителството и оборудването се доставят от ИЗПЪЛНИТЕЛЯ, който носи отговорност, ако вложените материали не са в нужното количество и/или влошат качеството на извършените дейности и на обекта като цяло.

(3) Да представи първоначално необходимата документация за произход, качество, експлоатационни показатели и съответствие на влаганите материали, издадени по реда на Закона за техническите изисквания към продуктите. Да подновява същите в период минимум 6 месеца.

(4) Да спазва законовите изисквания, свързани със строителството, включително опазване на околната среда и безопасността на строителните работи. Да спазва изискванията на плана за безопасност и здраве на основание Наредба №2/22.03.2004 г. за минималните изисквания за здравословни и безопасни условия на труд при извършване на строителни и монтажни работи.

(5) Своевременно да уведомява съответните органи и да решава всички проблеми, свързани с организацията на движението по време на работа.

(6) Своевременно да уведомява ВЪЗЛОЖИТЕЛЯ за всички обстоятелства, които създават реални предпоставки за забавяне или спиране изпълнението на СМР и други дейности на обекта

(обектите), както и за възникнали проблеми при изпълнението на СМР и за предприетите мерки за тяхното решаване.

(7) Да сключи договор за подизпълнение с посочените в офертата му подизпълнители в срок до 10 (десет) календарни дни от сключване на настоящия договор и да предостави оригинален екземпляр на ВЪЗЛОЖИТЕЛЯ в 3-дневен срок.

(8) Да не предоставя документи и информация на трети лица относно изпълнението на поръчката, както и да не използва информация, станала му известна при изпълнение на задълженията му по настоящия договор.

(9) При изпълнението на Договора, ИЗПЪЛНИТЕЛЯТ [и неговите подизпълнители] е длъжен [са длъжни] да спазва[т] всички приложими нормативни актове, разпоредби, стандарти и други изисквания, свързани с предмета на Договора, и в частност, всички приложими правила и изисквания, свързани с опазване на околната среда, социалното и трудовото право, приложими колективни споразумения и/или разпоредби на международното екологично, социално и трудово право, съгласно Приложение №10 от ЗОП.

Чл.14. Изпълнението на поръчката се осъществява със средства, механизация и персонал на ИЗПЪЛНИТЕЛЯ.

Чл.15. Всички санкции, наложени от общински и държавни органи, във връзка със строителството са за сметка на ИЗПЪЛНИТЕЛЯ. Всички вреди, нанесени на трети лица при изпълнение на строителството се заплащат от ИЗПЪЛНИТЕЛЯ.

Чл.16. ИЗПЪЛНИТЕЛЯТ ще бъде длъжен да отстранява за своя сметка всички щети, причинени виновно от негови работници и съоръжения и да почиства обекта при завършване на всяка от работите и след окончателното приключване на работите.

V. ГАРАНЦИЯ ЗА ИЗПЪЛНЕНИЕ

Чл.17. (1) Изпълнителят гарантира изпълнението на произтичащите от настоящия Договор свои задължения с гаранция за изпълнение в размер на 2 % (два процента) от стойността на Договора, представляваща сумата 13 440.00 (тринадесет хиляди четиристотин и четиридесет) лева.

(2) Изпълнителят представя документи за внесена гаранция за изпълнение на Договора към датата на сключването му.

(3) Изпълнителят избира формата на гаранцията измежду една от следните:

- (i) парична сума внесена по банковата сметка на Възложителя;
- (ii) банкова гаранция;
- (iii) застраховка.

Чл.18. Изисквания по отношение на гаранцията:

(1) Когато гаранцията се представя във вид на **парична сума**, тя се внася по следната банкова сметка на Възложителя: ЦКБ – клон Бургас; IBAN – BG53 CECB9790 1006 1553 00; BIC: CECB BG SF. Всички банкови разходи, свързани с преводите на сумата са за сметка на Изпълнителя.

(2) Когато Изпълнителят представя **банкова гаранция** се представя оригиналът ѝ, като тя е безусловна, неотменяема и непрехвърляема като покрива 100 % (*сто процента*) от стойността на гаранцията за изпълнението му, със срок на валидност, срокът на действие на Договора, плюс 30 (тридесет) календарни дни. Страните се съгласяват в случай на учредяване на банкова гаранция, тя да съдържа условие, че при първо поискване банката следва да заплати сумата по гаранцията независимо от направените възражения и защита, възникващи във връзка с основните задължения. Всички банкови разходи, свързани с обслужването на превода на гаранцията, включително при нейното възстановяване, са за сметка на Изпълнителя.

(3). **Застраховката**, която обезпечава изпълнението, чрез покритие на отговорността на Изпълнителя, е със срок на валидност, срока на действие на договора, плюс 30 (тридесет) календарни дни. Застраховката трябва да бъде сключена за конкретния договор. Застрахователната премия следва да е еднократно платима, при сключването на застраховката. Възложителят следва да бъде посочен като трето ползващо се лице по тази застраховка. Застраховката следва да покрива отговорността на Изпълнителя при пълно или частично

неизпълнение на Договора, включително при неусвояване или невръщане на авансово плащане и не може да бъде използвана за обезпечение на неговата отговорността по друг договор. Разходите по сключването на застрахователния договор и поддържането на валидността на застраховката за изисквания срок, както и по всяко изплащане на застрахователно обезщетение в полза на възложителя, при наличие на основание за това, са за сметка на Изпълнителя.

Чл.19. Възложителят освобождава гаранцията за изпълнение на Договора при условия, както следва:

(1) При липса на възражения по изпълнението на договора Възложителят освобождава гаранцията за изпълнение на настоящия договор, без да дължи лихви за периода, през който средствата законно са престояли при него, в срок от 10 (десет) работни дни след изпълнение на настоящия договор и извършване на всички плащания по него:

- когато е във формата на парична сума – чрез превеждане на сумата по банковата сметка на Изпълнителя;
- когато е във формата на банкова гаранция – чрез връщане на нейния оригинал на Изпълнителя;
- когато е във формата на застраховка – чрез връщане на оригинала на застрахователната полица/ застрахователния сертификат на Изпълнителя.

Чл.20. (1) Възложителят не дължи лихви, такси, комисионни или каквито и да било други плащания върху сумите по предоставените гаранции, независимо от формата, под която са предоставени.

(2) Гаранцията не се освобождава от Възложителя, ако в процеса на изпълнение на Договора е възникнал спор между Страните относно неизпълнение на задълженията на Изпълнителя и въпросът е отнесен за решаване пред съд. При решаване на спора в полза на Възложителя, той може да пристъпи към задържане на гаранцията.

(3) Възложителят има право да задържи изцяло или частично гаранцията за изпълнение, при пълно или частично неизпълнение на задълженията по настоящия Договор от страна на Изпълнителя и/или при разваляне или прекратяване на настоящия Договор по вина на Изпълнителя, съответно при възникване на задължения за Изпълнителя за връщане на авансово платени суми. В тези случаи, Възложителят има право да задържи от гаранцията за изпълнение суми, покриващи отговорността на Изпълнителя за неизпълнението.

(4) Възложителят има право да задържа от сумата по гаранцията за изпълнение суми равни на размера на начислените неустойки и обезщетения по настоящия Договор, поради непълно или частично изпълнение на задълженията на Изпълнителя.

(5) В случай на задържане от Възложителя на суми от гаранцията, Изпълнителят е длъжен в срок до 10 (десет) дни да допълни съответната гаранция до размера ѝ, уговорен в настоящия Договор, като внесе усвоената от Възложителя сума по сметка на Възложителя, или учреди банкова гаранция за сума в размер на усвоената или да застрахова отговорността си до размера уговорен в настоящия договор.

(6) ИЗПЪЛНИТЕЛЯТ има право да промени формата на гаранцията като предходната гаранция се освобождава от ВЪЗЛОЖИТЕЛЯ в срок от 3 (три) дни от предоставянето на новата форма на гаранция.

VI. ПРЕДАВАНЕ И ПРИЕМАНЕ НА ИЗПЪЛНЕНИЕТО

Чл.21. (1) Приемането на изпълнените работи се извършва с "Измервателен Протокол", а Отчитането с "Протокол за Извършени Строително-Монтажни Работи".

(2) В "Измервателен Протокол" са описани дата на заявката, номер на обособена позиция (ЛОТ) и експлоатационен район, в таблична форма позициите от "Заявка за възстановяване" с действителните изпълнени размери и количества и дата на възстановяване. Собственоръчно написани имена и подписана от представители на Възложителя и Изпълнителя и дата на подписване. "Измервателен Протокол" се съставя и подписва не по-късно от 14 календарни дни след дата на възстановяване.

(3) В "Протокол за Извършени Строително-Монтажни Работи" са описани в таблична форма сумарното количество на всички видове работи от един или повече "Измервателен

Протокол”, техните единични цени по договор, процентно отчитане според вида срок на изпълнение и единичната стойност. "Протокол за Извършени Строително-Монтажни Работи" се изготвя и представя за подписване, когато всички позиции от включените в него "Заявки за възстановяване" са възстановени и описани в "Измервателни Протоколи“.

Чл.22. (1). В случай, че при огледа ВЪЗЛОЖИТЕЛЯ констатира нередности, пропуски и/или некачествено изпълнение, се съставя констативен протокол, в който се описва извършената работа, налични недостатъци и/или установено лошо качество на вложените материали. Недостатъците се отстраняват от ИЗПЪЛНИТЕЛЯ за негова сметка, като той дължи неустойка за забавата поради отстраняването на недостатъците.

(2) В протокола по предходната алинея могат да се посочат срокове за отстраняване на констатираните недостатъци, като тези срокове не се отразяват на крайния срок, уговорен в настоящия договор.

Чл.23. (1) ИЗПЪЛНИТЕЛЯТ поема гаранция за изпълнените строителни работи, съгласно гаранционните срокове, предложени в Приложение №2 от договора. ИЗПЪЛНИТЕЛЯТ се задължава да отстранява за своя сметка скритите дефекти на обекта след приемането му и въвеждането му в експлоатация в поетия гаранционен срок.

(2) За появилите се в гаранционния срок дефекти и недостатъци ВЪЗЛОЖИТЕЛЯТ уведомява писмено ИЗПЪЛНИТЕЛЯ, който е длъжен да отстрани повредата за своя сметка в определен от ВЪЗЛОЖИТЕЛЯ разумен срок. В случай, че срока е кратък страните се договарят за удължен разумен срок.

Чл.24. Когато ИЗПЪЛНИТЕЛЯТ се е отклонил от поръчката или работата му е с недостатъци, ВЪЗЛОЖИТЕЛЯ има право да откаже нейното приемане и заплащането на неизпълнената част или на цялото възнаграждение, докато ИЗПЪЛНИТЕЛЯТ не изпълни своите задължения по договора.

Чл.25. В случаите по предходния член, когато отклоненията от поръчката и/или недостатъците на работата са съществени, ВЪЗЛОЖИТЕЛЯТ разполага с едно от следните права по избор:

1. Да определи подходящ срок, в който ИЗПЪЛНИТЕЛЯТ безвъзмездно да отстрани недостатъците си, но без това да променя срока за изпълнение по настоящия договор.

2. Да отстрани сам за сметка на ИЗПЪЛНИТЕЛЯ отклоненията от поръчката, респективно недостатъците на работата.

Чл.26. ИЗПЪЛНИТЕЛЯТ поема целия риск за щети, произтичащи от изпълнението на възложените дейности от началната дата до предаването на обекта на ВЪЗЛОЖИТЕЛЯ.

Чл.27. Контролът по изпълнението ще се осъществява от строителен надзор в съответствие с нормативната уредба по ЗУТ, в изпълнение на това му правомощие предписанията са задължителни за ИЗПЪЛНИТЕЛЯ, доколкото не пречат на неговата самостоятелност и не излизат извън рамките на поръчката, очертани с този договор.

VII. НЕУСТОЙКИ

Чл.28. (1) При забавено изпълнение на задължения по Договора от страна на Изпълнителя в нарушение на уговорените в този Договор срокове, същият заплаща на Възложителя неустойка в размер на 0,5% (нула цяло и пет на сто) от дължимата сума за всеки просрочен ден, но не повече от 10% (десет на сто) от цената на съответната дейност.

(2) При забава на Възложителя за изпълнение на задълженията му за плащане по Договора, същият заплаща на Изпълнителя неустойка в размер на 0,5% (нула цяло и пет на сто) от дължимата сума за всеки просрочен ден, но не повече от 10% (десет на сто) от размера на забавеното плащане.

(3) Възложителят може да претендира обезщетение за нанесени вреди и пропуснати ползи по общия ред, независимо от начислените неустойки и независимо от усвояването на гаранцията за изпълнение.

(4) Неустойката се удържа по следния начин: първо - чрез прихващане от дължими суми, при липса на такива суми – от гаранцията за изпълнение, след което по съответния исков ред.

(5) Неустойките се заплащат незабавно, при поискване от Възложителя, по следната банкова сметка ЦКБ – клон Бургас; IBAN – BG53 CECB9790 1006 1553 00; BIC: CECBBSGF.

VIII. ПОДИЗПЪЛНИТЕЛИ¹

Чл.29. (1) За извършване на дейностите по Договора, Изпълнителят има право да ползва само подизпълнителите, посочени от него в офертата, въз основа на която е избран за Изпълнител.

(2) Процентното участие на подизпълнителите в цената за изпълнение на Договора не може да бъде различно от посоченото в офертата на Изпълнителя.

(3) Изпълнителят може да извършва замяна на посочените подизпълнители за изпълнение на Договора, както и да включва нови подизпълнители в предвидените в ЗОП случаи и при предвидените в ЗОП условия.

(4) Независимо от използването на подизпълнители, отговорността за изпълнение на настоящия Договор е на Изпълнителя.

(5) Сключването на договор с подизпълнител, който не е обявен в офертата на Изпълнителя и не е включен по време на изпълнение на Договора по предвидения в ЗОП ред или изпълнението на дейностите по договора от лице, което не е подизпълнител, обявено в офертата на Изпълнителя, се счита за неизпълнение на Договора и е основание за едностранно прекратяване на Договора от страна на Възложителя и за усвояване на пълния размер на гаранцията за изпълнение.

(6) При сключването на Договорите с подизпълнителите, оферирани в офертата на Изпълнителя, последният е длъжен да създаде условия и гаранции, че:

– приложимите клаузи на Договора са задължителни за изпълнение от подизпълнителите;

– действията на Подизпълнителите няма да доведат пряко или косвено до неизпълнение на Договора;

– при осъществяване на контролните си функции по договора Възложителят ще може безпрепятствено да извършва проверка на дейността и документацията на подизпълнителите.

Чл.30. (1) Когато частта от поръчката, която се изпълнява от подизпълнител, може да бъде предадена като отделен обект на Изпълнителя или на Възложителя, Възложителят заплаща възнаграждение за тази част директно на подизпълнителя.

(2) Разплащанията по предходната алинея се осъществяват въз основа на искане, отправено от подизпълнителя до Възложителя чрез Изпълнителя, който е длъжен да го предостави на Възложителя в 15-дневен срок от получаването му.

(3) Към искането по предходната алинея Изпълнителят предоставя становище, от което да е видно дали оспорва плащанията или част от тях като недължими.

(4) Възложителят има право да откаже плащане, когато искането за плащане е оспорено, до момента на отстраняване на причината за отказа.

IX. ПРЕКРАТЯВАНЕ НА ДОГОВОРА

Чл.31. Настоящият договор се прекратява в следните случаи:

1. С изтичане на срока за изпълнение;

2. По взаимно съгласие между страните, изразено в писмена форма, при условие, че с това не се нарушава на чл. 112, ал. 4 от ЗОП;

3. Когато са настъпили съществени промени във финансирането на обществената поръчка – предмет на Договора, извън правомощията на Възложителя, които той не е могъл или не е бил длъжен да предвиди или да предотврати – с писмено уведомление, веднага след настъпване на обстоятелствата;

¹Изискванията и условията, предвидени в този раздел се прилагат в случаите, когато Изпълнителят е предвидил използването на подизпълнители

4. При настъпване на невиновна невъзможност за изпълнение, непредвидено или непредотвратимо събитие от извънреден характер, възникнало след сключването на Договора („непреодолима сила“) продължила повече от 10 дни;

5. При виновно неизпълнение на задълженията на една от страните по договора - с 10 (десет) дневно писмено предизвестие от изправната до неизправната страна.

6. По реда на чл. 118 от ЗОП.

Чл.32. ВЪЗЛОЖИТЕЛЯТ може да развали Договора едностранно, без предизвестие с уведомление, изпратено до Изпълнителя:

1. Когато Изпълнителят забави изпълнението на някое от задълженията си по настоящия Договор с повече от 20 (двадесет) работни дни.

2. При системно (*три и повече пъти в рамките на 1 месец*) неизпълнение на задълженията на Изпълнителя;

3. Не отстрани в разумен срок, определен от ВЪЗЛОЖИТЕЛЯ, констатирани недостатъци.

4. Не изпълни точно някое от задълженията си по договора.

5. Използва подизпълнител, без да е декларирал това в документите за участие, или използва подизпълнител, който е различен от този, който е посочен, освен в случаите, в които замаяната, съответно включването на подизпълнител е извършено със съгласието на Възложителя и в съответствие със ЗОП и настоящия Договор.

6. Бъде обявен в несъстоятелност или когато е в производство по несъстоятелност или ликвидация.

Чл.33. ВЪЗЛОЖИТЕЛЯТ може да прекрати договора едностранно с 30-дневно предизвестие, без дължими неустойки и обезщетения и без необходимост от допълнителна обосновка. Прекратяването става след уреждане на финансовите взаимоотношения между страните за извършените от страна на ИЗПЪЛНИТЕЛЯ и одобрени от ВЪЗЛОЖИТЕЛЯ дейности по изпълнение на договора.

Чл.34. Страните не се освобождават от задължение да уредят всички финансови задължения възникнали преди прекратяване на договор.

Чл.35. (1) ВЪЗЛОЖИТЕЛЯТ прекратява Договора в случаите по чл. 118, ал. 1 от ЗОП, без да дължи обезщетение на ИЗПЪЛНИТЕЛЯ за претърпени от прекратяването на Договора вреди, освен ако прекратяването е на основание чл. 118, ал. 1, т. 1 от ЗОП. (*В последния случай, размерът на обезщетението се определя в протокол или споразумение, подписано от Страните, а при непостигане на съгласие – по реда на клаузата за разрешаване на спорове по този Договор.*)

(2) Прекратяването става след уреждане на финансовите взаимоотношения между Страните за извършените от страна на Изпълнителя и одобрени от Възложителя дейности по изпълнение на Договора.

Чл.36. Възложителят може да развали Договора по реда и при условията предвидени в него или в приложимото законодателство.

Чл.37. Настоящият Договор може да бъде изменян или допълван от Страните при условията на чл. 116 от ЗОП.

X. НЕПРЕОДОЛИМА СИЛА. НЕПРЕДВИДЕНИ ОБСТОЯТЕЛСТВА

Чл.38. Страните по настоящия договор не дължат обезщетение за претърпени вреди и загуби, в случай че последните са причинени от непреодолима сила.

Чл.39. Страната, засегната от непреодолима сила, е длъжна да предприеме всички действия с грижата на добър стопанин, за да намали до минимум понесените вреди и загуби, както и да уведоми писмено другата страна в срок от 3 (три) дни от настъпването на непреодолимата сила. При неуведомяване се дължи обезщетение за настъпилите от това вреди.

Чл.40. Докато трае непреодолимата сила, изпълнението на задълженията на свързаните с тях насрещни задължения се спира.

XI. КОНФИДЕНЦИАЛНОСТ

Чл.41. (1) Всяка от страните по настоящия договор се задължава да не разпространява информация за другата страна, станала й известна при или по повод изпълнението на договора.

Информацията по предходното изречение включва и обстоятелства, свързани с търговската дейност, техническите процеси, проекти или финанси на страните или във връзка с ноу-хау, изобретения, полезни модели или други права от подобен характер, свързани с изпълнението на обществената поръчка.

(2) Някоя Страна няма право без предварителното писмено съгласие на другата да разкрива по какъвто и да е начин и под каквато и да е форма конфиденциална информация, на когото и да е, освен пред своите служители и/или консултанти. Разкриването на конфиденциална информация пред такъв служител/консултант се осъществява само в необходимата степен и само за целите на изпълнението на Договора и след поемане на съответните задължения за конфиденциалност.

ХІІ. ДОПЪЛНИТЕЛНИ РАЗПОРЕДБИ

Чл.42. Изменение на сключен договор за обществена поръчка се допуска по изключение, при условията на чл. 116, ал. 1 от ЗОП.

Чл.43. Всички спорове по този договор ще се уреждат чрез преговори между страните, а при непостигане на съгласие - ще се отнасят за решаване от компетентния съд в Република България. За неуредените в настоящия договор въпроси се прилагат разпоредбите на действащото законодателство на Република България.

Чл.44. Нищожността на някоя клауза от настоящия договор не води до нищожност на друга клауза или на договора като цяло.

Чл.45. Нито една от страните няма право да прехвърля правата и задълженията, произтичащи от този договор, на трета страна, освен в случаите по чл. 117 от ЗОП.

Чл.46. (1) Всички съобщения, предизвестия и нареждания, свързани с изпълнението на този договор и разменяни между ВЪЗЛОЖИТЕЛЯ и ИЗПЪЛНИТЕЛЯ, са валидни, когато са в писмена форма, съдържащи наименованието и номера на Договора, изпратени по пощата (с обратна разписка); по факс; електронна поща; ЦАИС ЕОП или предадени чрез куриер срещу подпис на приемащата страна.

(2) Упълномощени представители на Страните, които могат да приемат и правят изявления по изпълнението на настоящия Договор, са:

За ВЪЗЛОЖИТЕЛЯ: Адрес за кореспонденция: гр. Бургас 8000, кв. Победа, ул. „Генерал Владимир Вазов“ №3; тел.: чл. 4 от Регламент (ЕС) 2016/679; факс: 056/842979; e-mail: чл. 4 от Регламент (ЕС) 2016/679. Лице за контакт: инж. Кирил Костов.

За ИЗПЪЛНИТЕЛЯ: Адрес за кореспонденция: гр. София 1784, бул. „Цариградско шосе“ №115Г, сграда Мегапарт, ет.8; тел.: чл. 4 от Регламент (ЕС) 2016/679, , e-mail: чл. 4 от Регламент (ЕС) 2016/679. Лице за контакт: Виктория Атанасова.

(3) За дата на уведомлението се счита:

- датата на предаването – при лично предаване на уведомлението;
- датата на пощенското клеймо на обратната разписка – при изпращане по пощата;
- датата на доставка, отбелязана върху куриерската разписка – при изпращане по куриер;
- датата на автоматично генерирано съобщение за получаване от адресата – при изпращане по факс;
- датата на автоматично генерирано съобщение за получаване от адресата – при изпращане по електронна поща.
- датата на постъпването на потребителския профил на лицето, определено за контакт по поръчката, което се удостоверява от платформата чрез електронен времеви печат.

Чл.47. (1) Страните се задължават да се информират взаимно за всяка промяна на правния си статут, адресите си на управление, телефоните и лицата, които ги представляват.

(3) Официална кореспонденция между Страните се разменя на посочените в настоящия Договор адреси, освен ако Страните не се информират писмено за други свои адреси. При неуведомяване или несвоевременно уведомяване за промяна на адрес, кореспонденцията изпратена на адресите по предходния член се считат за валидно изпратени и получени от другата Страна.

„ВОДОСНАБДЯВАНЕ И КАНАЛИЗАЦИЯ” ЕАД, гр. БУРГАС

Изп. директор: тел: 056/871 440; факс: 056/842 979, Р-л направление „ФИ”: 056/871 555, e-mail: office@vik-burgas.com
гр. Бургас 8000, кв. Победа, ул. „Генерал Владимир Вазов” №3

Чл.48. При подписването на настоящия Договор се представиха документи удостоверяващи съответствието с поставените критерии за подбор, включително на третите лица и подизпълнителите.

Неразделна част от настоящия договор са следните приложения:

Приложение №1 – Техническа спецификация на Възложителя;

Приложение №2 – Техническо предложение на Изпълнителя;

Приложение №3 – Ценово предложение на Изпълнителя.

Настоящият Договор се състави и подписа в два еднообразни екземпляра - по един за всяка от страните.

ЗА ВЪЗЛОЖИТЕЛЯ:
„Водоснабдяване и канализация“ ЕАД

чл. 4 от Регламент (ЕС) 2016/679

инж. Ганчо Генев – изп. директор

чл. 4 от Регламент (ЕС) 2016/679

**Даниела Кирова – р-л направление
„Финансово икономическо“**

ЗА ИЗПЪЛНИТЕЛЯ:

„Страбаг” ЕАД

чл. 4 от Регламент (ЕС) 2016/679

STRABAG
STRABAG EAD
1 Kukush Street
1309 Sofia / Bulgaria

**Патрик Хофгартнер –
член на съвета на директорите**

чл. 4 от Регламент (ЕС) 2016/679

Марко Милошевич - прокурис

ПЪЛНО ОПИСАНИЕ НА ПРЕДМЕТА НА ОБЩЕСТВЕНАТА ПОРЪЧКА

ТЕХНИЧЕСКА СПЕЦИФИКАЦИЯ

1. Наименование на поръчката: „Възстановяване на настилки, разрушени по време на аварийни ремонти по водопроводната и канализационна мрежа, обслужвана от „ВиК“ ЕАД, гр. Бургас на територията на техническите експлоатационни райони на предприятието.“

ЛОТ 1 - Експлоатационен район Бургас - Град и Бургас - Извънградски;

ЛОТ 2 - Експлоатационен район Карнобат, Сунгурларе, Айтос и Руен;

ЛОТ 3 - Експлоатационен район Поморие, Несебър и Обзор;

ЛОТ 4 - Експлоатационен район Средец и Камено;

ЛОТ 5 - Експлоатационен район Созопол, Малко Търново, Приморско и Царево.

2. Вид (обект) на поръчката: Строителство CPV код: **45453100**

3. Правно основание за откриване на процедурата: Възложителят открива настоящата процедура за възлагане на обществена поръчка на основание чл. 18, ал. 1, т. 12 от ЗОП.

4. Мотиви за избора на процедура по възлагане на обществената поръчка: Прогнозната стойност на обществената поръчка е в рамките на стойностните прагове за Строителство по чл. 20, ал. 2, т. 1 от ЗОП. Видът на процедурата съгласно чл. 18, ал. 1, т. 12 е Публично състезание.

5. Прогнозна стойност на обществената поръчка: – Обща прогнозна стойност **3 020 000.00 лв.** без ДДС, в т.ч.:

- по ОП №1 – 822 000.00 лв. без ДДС;

- по ОП №2 – 525 000.00 лв. без ДДС;

- по ОП №3 – 650 000.00 лв. без ДДС;

- по ОП №4 – 351 000.00 лв. без ДДС;

- по ОП №5 – 672 000.00 лв. без ДДС.

Общата прогнозна стойност на обществената поръчка, както и прогнозните стойности на поръчката по съответните обособени позиции имат ориентировъчен характер за срока на договорите и не обвързва Възложителя. Възложителят не се задължава да изразходи цялата обща посочена прогнозна стойност на поръчката, както и посочените прогнозни стойности по съответните обособени позиции, като те може да бъдат и надвишени.

6. Източник на финансиране, условия и начини на плащане: Финансирането на поръчката е със собствени средства на Възложителя. Заплащането се извършва въз основа на предоставена фактура от страна на Изпълнителя и подписан от страните "Протокол за Извършени Строително-Монтажни Работи", по банков път, в срок до 30 (тридесет) календарни дни, считано от представянето на посочените документи.

7. Място на изпълнение: експлоатационните райони на Възложителя.

8. Срок на изпълнение на поръчката по всички обособени позиции: **3 (три) години**, считано от датата на сключване на договора.

9. Описание на поръчката:

1. Предмет на поръчката - Възстановяване на настилки, разрушени по време на аварийни ремонти по водопроводната и канализационна мрежа, за срок от 3 (три) години.

2. Описание на предмета на поръчката

2. 1. Място на изпълнение - Улична, пътна мрежа, прилежащи пътни и улични елементи, и технически съоръжения на територията на техническите експлоатационни райони. Разделението по обособени позиции е направено съобразно организационното разделение на дружеството. Приложени Схема №1 и Схема №2.

Таблица №1

ЛОТ	Експлоатационен район	Общо описание на населени места/квартали/землища
ЛОТ 1	Бургас - Град	гр. Бургас - ЦГЧ; к-си "Възраждане"; "Изгрев"; "Зорница"; "Лазур"; "Бр. Миладинови"; "Славейков"; "Меден Рудник", кв. Победа, кв. Акациите, пром. зони Север; Юг и Лозово, район 5-ти километър.
	Бургас - Извънградски	гр. Бургас (Община Бургас), квартали Сарафово; Рудник; Черно море; Лозово; Банево; Ветрен; Долно Езерово; Горно Езерово; Крайморие, м. Рибарско селище, Парк "Росенец", Алатепе, Маринка, Драганово, Изворище, Твърдица, Брястовец, Димчево, Миролобово.
ЛОТ 2	Карнобат	гр. Карнобат (Община Карнобат), Аспарухово, Венец, Глумче, Деветак, Деветинци, Детелина, Добриново, Драганци, Драгово, Екзарх Антимово, Железник, Житосвят, Зимен, Искра, Кликач, Козаре, Крумово градище, Крушово, Мъдрино, Невестино, Огнен, Раклица, Сан-Стефано, Сигмен, Смолник, Соколово, Сърнево, Хаджиите, Церковски, Черково.
	Сунгурларе	гр. Сунгурларе (Община Сунгурларе), Бероново, Босилково, Ведрово, Везенково, Велислав, Вълчин, Горово, Грозден, Дъбовица, Есен, Завет, Камчия, Климаш, Костен, Лозарево, Лозица, Манолитч, Подвис, Прилеп, Пчелин, Садово, Скала, Славянци, Съединение, Терзийско, Черница, Чубра.
	Айтос	гр. Айтос (Община Айтос), Дрянковец, Зетьово, Карагеоргиево, Караново, Лясково, Малка поляна, Мъглен, Пещерско, Пирне, Поляново, Раклиново, Съдиево, Тополица, Черна могила, Черноград, Чукарка.
	Руен	с. Руен (Община Руен), Билка, Вишна, Вресово, Добра поляна, Добромир, Дропла, Дъскотна, Дюля, Заимчево, Зайчар, Звезда, Каменяк, Каравельово, Листец, Люляково, Мрежичко, Планиница, Подгорец, Преображенци, Припек, Просеник, Разбойна, Речица, Рожден, Рудина, Рупча, Ръжица, Сини рид, Скалак, Снежа, Снягово, Соколец, Средна махала, Струя, Топчийско, Трънак, Череша, Шиварово, Ябълчево, Ясеново.
ЛОТ 3	Поморие	гр. Поморие (Община Поморие), Александрово, Ахелой, Бата, Белодол, Габерово, Горица, Гълъбец, Дъбник, Каблешково, Каменар, Козичино, Косовец, Лъка, Медово, Порой, Страцин.
	Несебър	гр. Несебър (Община Несебър), Гюльовца, Кошарица, Плазовец, Морско, Оризаре, Равда, Свети Влас, Тънково.
	Обзор	гр. Обзор (Община Несебър), Баня, Козница, Паницово, Раковсково, Приселци, Емона.
ЛОТ 4	Средец	гр. Средец (Община Средец), Белеврен, Белила, Бистрец, Богданово, Варовник, Вълчаново, Голямо Буково, Горно Ябълково, Гранитец, Граничар, Дебелт, Долно Ябълково, Драка, Драчево, Дюлево, Загорци, Зорница, Кирово, Кубадин, Малина, Момина църква, Орлинци, Проход, Пънчево, Радойново, Росеново, Светлина, Синьо камене, Сливово, Суходол, Тракийци, Факия.
	Камено	гр. Камено (Община Камено), Винарско, Вратица, Желязово, Константиново, Кръстина, Ливада, Полски извор, Русокастро, Свобода, Трояново, Тръстиково, Черни връх; (Община Бургас), Българово, Братово, Равнец;
ЛОТ 5	Созопол	гр. Созопол (Община Созопол) Атия, Вършило, Габър, Зидарово, Индже войвода, Крушевец, Присад, Равадиново, Равна гора, Росен, Черноморец; (Община Бургас), Извор.
	Малко Търново	гр. Малко Търново (Община Малко Търново), Близнак, Бръшлян, Бяла вода, Визица, Граматиково, Евренозово, Заберново, Звездец, Калово, Младежко, Стоилово.
	Приморско	гр. Приморско (Община Приморско), Веселие, Китен, Ново Паничарево, Писменово, Ясна поляна.
	Царево	гр. Царево (Община Царево), Ахтопол, Бродилово, Българи, Варвара, Велика, Изгрев, Кондолово, Кости, Лозенец, Резово, Синеморец, Фазаново.

2.2. Поръчката включва:

Таблица №2

позиция	Наименование работи	ед. цена/ мярка
А.	Основни видове работи	
A.1.	Възстановяване на настилки с асфалтово покритие с гореща смес	
A.1.1.	Категория на движението „Леко“ - дебелина до 5cm включително *плътен асфалтобетон дебелина до 5cm	лв./м2
A.1.2.	Категория на движението „Средно“ - дебелина от 6 до 10cm включително *неплътен асфалтобетон дебелина до 6cm *плътен асфалтобетон дебелина до 4cm	лв./м2
A.1.3.	Категория на движението „Тежко“ - дебелина от 11 до 16cm включително *битумизирана баластра дебелина до 8cm *неплътен асфалтобетон дебелина до 4cm *плътен асфалтобетон дебелина до 4cm	лв./м2
A.1.4.	Категория на движението „Много тежко“ - дебелина от 17 до 20cm включително *битумизирана баластра дебелина до 10cm *неплътен асфалтобетон дебелина до 6cm *плътен асфалтобетон дебелина до 4cm	лв./м2
A.1.5.	Рязане на асфалтова и бетонова настилка с дебелина до 10cm	лв./м'
A.1.6.	Рязане на асфалтова и бетонова настилка с дебелина над 10cm	лв./м'
A.1.7.	Заливане на фугите с битумна емулсия или готови самозалепващи се ленти с полимермодифициран битум.	лв./м'
A.1.8.	Възстановяване на маркировка	лв/м2
A.2.	Възстановяване на настилки от редени пътни елементи	
A.2.1.	Паважна настилка с нови павета от естествени каменни материали на пясъчна подложка	лв./м2
A.2.2.	Паважна настилка с нови павета от изкуствени материали (унипаваж) на пясъчна подложка	лв./м2
A.2.3.	Настилка с нови бетонови пътни ивици, бетонови паркинг елементи и подобни на пясъчна подложка	лв./м2
A.2.4.	Паважна настилка със съществуващи павета от естествени каменни материали и изкуствени материали на пясъчна подложка	лв./м2
A.2.5.	Настилка със съществуващи бетонови пътни ивици, бетонови паркинг елементи и подобни на пясъчна подложка	лв./м2
A.3.	Възстановяване на тротоарни настилки и елементи към тях	
A.3.1.	Възстановяване на тротоарна настилка с нови тротоарни плочи на пясъчна подложка * бетонови със стандартен релеф и оцветяване , средни размери до 40x40cm	лв./м2
A.3.2.	Възстановяване на тротоарна настилка със съществуващи тротоарни плочи на пясъчна подложка * всякакъв вид материал, средни размери до 40x40cm	лв./м2
A.3.3.	Възстановяване на улични бордюри с нови * бетонови със стандартен размер и оцветяване с дължина до 1m	лв./м'
A.3.4.	Възстановяване на улични бордюри със съществуващи * всякакъв вид материал и размери	лв./м'
A.3.5.	Възстановяване на градински бордюри с нови * бетонови със стандартен размер и оцветяване с дължина до 1m	лв./м'
A.3.6.	Възстановяване на градински бордюри със съществуващи * всякакъв вид материал и размери	лв./м'
A.4.	"Зимно" възстановяване на настилки с асфалтово покритие	
A.4.1.	Асфалтова настилка със студена смес с дебелина до 5cm, включително разваляне на същата при възстановяване	лв./м2
A.4.2.	Асфалтова настилка със студена смес с дебелина до 10cm, включително разваляне на същата при възстановяване	лв./м2
A.4.3.	Настилка от бетонови пътни ивици на пясъчна основа, включително разваляне на същата при възстановяване	лв./м2
A.5.	Други	
A.5.1.	Повдигане, нивелиране и укрепване преди възстановяване на настилка на разместен капак на ревизионна шахта, капак на инсталационна шахта, решетка на уличен дъждоприеман отток и подобни	лв./бр.

A.5.2.	Повдигане, нивелиране и укрепване преди възстановяване на настилка на разместено охранително гърне на, уличен спирателен кран, тротоарен спирателен кран, пожарен хидрант и подобни	лв./бр.
Б.	Допълнителни видове работи	
Б.1.	Възстановяване на настилки	
Б.1.1.	Неармирана бетонова настилка с дебелина до 8cm	лв./м ²
Б.1.2.	Армирана бетонова настилка с дебелина до 16cm	лв./м ²
Б.1.3.	Машинно фрезование на асфалтова настилка с дълбочина до 6cm	лв./м ²
Б.1.4.	Механизирано разкъртване на асфалтова настилка с дебелина до 12cm	лв./м ²
Б.1.5.	Полагане на асфалтова настилка гореща смес машинно и уплътняване - битумизирана баластра	лв./т
Б.1.6.	Полагане на асфалтова настилка гореща смес машинно и уплътняване - неплътен асфалтобетон	лв./т
Б.1.7.	Полагане на асфалтова настилка машинно гореща смес и уплътняване - плътен асфалтобетон	лв./т
Б.1.8.	Направа на битумен разлив за връзка на пластове	лв./м ²
Б.1.9.	Замазка с цименто-пясъчен разтвор с дебелина до 5cm	лв./м ²
Б.1.10.	Запълване на фуги с цименто-пясъчен разтвор с широчина до 5cm	лв./м'
Б.1.11.	Изграждане на връзка между паважна и асфалтова настилка с бетонови пътни ивици	лв./м'
Б.2.	Други	
Б.2.1.	Възстановяване на колчета за пътни знаци, антипаркинг елементи и подобни (не включва цената на пътният знак, тръба и антипаркинг елемент)	лв./бр.
В.	Примерни работи при допълнително еднократно възлагане	
В.1.	Възстановяване на вертикално повдигане на настилка, като повдигнати пешеходни пътеки, изкуствени неравности за намаляване на скоростта, рампи и подобни	при възлагане
В.2.	Възстановяване на декоративни настилки, площадни настилки, оцветени настилки, настилки със специално предназначение, спортни, детски площадки и тактилни и подобни	при възлагане
В.3.	Възстановяване на озеленяване, тревни площи, паркови алеи и цветарници, декоративни подпорни стени, пешеходни стълбища и подобни	при възлагане
В.4.	Пътни и улични елементи, като банкети, отводнителни канавки, линейни отводнителни решетки, малки водостоци, инсталационни шахти, пътна маркировка, пътни и улични огради и подобни	при възлагане
В.5.	Подготовка, уплътняване и валиране на пътна основа	при възлагане
В.6.	Вземане на проба и изпитване на настилка от уплътнената асфалтова смес от акредитирана изпитвателната строителна лаборатория.	при възлагане

2.3. Общо технологично описание на включените видове работи:

Таблица №3

позиция	Описание
A.1.1.	- Създаване временна организация на движение с поставяне на вертикална пътна сигнализация, знаци, ограждения и обезопасяване на работната площадка. Частично оставяне на временната пътна сигнализация до окончателното възстановяване на настилка. На паркинги и улици с отредени парко места, предварително информиране с видими табели с начална дата и период на предстоящи възстановителни работи.
-	- Разриване, нивелиране и отнемане на материала (несортиран трошен камък), с който е извършен обратния насип до необходимата дълбочина. Разкъртване на изрязани участъци от настилка.
A.1.4.	- Машинно уплътняване и валиране на основа с валик. - Почистване на изрязани ръбове на свързващи фуги. Обмазване/грундиране с битумна емулсия. - Полагане на защитно покритие върху повърхности на капаци, решетки, охранителни гърнета за предпазване от полепване на битумни и асфалтови смеси. - Ръчно полагане на топла асфалтобетонна смес на пластове с машинно уплътняване и валиране с валик. Изравняване до нивото на съществуваща настилка, до изрязаните предварително свързващи фуги и без застъпване върху съществуваща настилка. - Почистване на площадката, извозване и депониране на всички строителни отпадъци. - Маркиране ръчно с бяла боя за пътна маркировка обхвата на възстановяване в два диагонални ъгли. - Гаранционния срок на възстановените настилки започва да тече след изпълнение на работите по т. А.1.7.
A.1.5.	- Механизирано изрязване на настилка до получаване на вертикални, линейни, без чупки и

- A.1.6	обрушвания на ръбове на свързващи фуги. - Оформяне на ремонтирания участък в правоъгълна форма със страни успоредни и перпендикулярни на оста на пътя до здрава настилка, включително и места с нарушена вертикална нивелета. Не се допускат ъгли по-малки от 60° и чупки с дължина по-малка от 50cm.
A.1.7.	- След възстановяване на настилка, повърхностно заливане на всички свързващи фуги с битумна емулсия и посипване с каменно брашно. Възможно е и използването на готови самозалепващи се ленти с полимермодифициран битум.
A1.8.	-Пътното покритие трябва да бъде сухо и почистено от налична прах, замърсявания и остатъци от стара маркировка с недобра адхезия към асфалтобетонната повърхност. Полагането на материалите за пътна маркировка трябва да се извърши при спазване на инструкциите на производителя на използвания материал.
A.2.	- Създаване временна организация на движение с поставяне на вертикална пътна сигнализация, знаци, ограждения и обезопасяване на работната площадка. Частично оставяне на временната пътна сигнализация до окончателното възстановяване на настилка. На паркинги и улици с отредени парко места, предварително информиране с видими табели с начална дата и период на предстоящи възстановителни работи. - Разваляне за пренареждане на разместени елементи и в местата на връзка на нова и съществуваща настилка. Разриване, нивелиране и отнемане на материала (несортиран трошен камък), с който е извършен обратния насип до необходимата дълбочина. - Машинно уплътняване и валиране на основа с валеж. - Редене на настилка на пясъчна основа, като се спазва нивелетата на съществуващата околна настилка, при редене спазване на максимално допустими фуги. - Запълване на фугите между елементите, допълнително механизирано валиране при положени на пясъчна основа. - Почистване на площадката , извозване и депониране на всички строителни отпадъци. - Маркиране ръчно с бяла боя за пътна маркировка обхвата на възстановяване в два диагонални ъгли.
A.3.1. - A.3.2.	Създаване временна организация на движение с поставяне на вертикална пътна сигнализация, знаци, ограждения и обезопасяване на работната площадка до окончателното възстановяване на настилка. - Разваляне за пренареждане на разместени плочки и в местата на връзка на нова и съществуваща настилка. Разриване, нивелиране и отнемане на материала, с който е извършен обратния насип до необходимата дълбочина. - Механизирано уплътняване и валиране на основа. - Редене на тротоарни плочки на пясъчна основа, като се спазва нивелетата на съществуващата околна настилка, при редене спазване на максимално допустими фуги и запълване на фугите между плочките, бордюри, огради, фасади на сгради, капаци на шахти и подобни. - Почистване на площадката , извозване и депониране на всички строителни отпадъци. - Маркиране ръчно с бял спрей за пътна маркировка обхвата на възстановяване в два диагонални ъгли.
A.3.3. - A.3.6.	- Създаване временна организация на движение с поставяне на вертикална пътна сигнализация, знаци, ограждения и обезопасяване на работната площадка до окончателното възстановяване на настилка. - Разваляне за пренареждане на разместени съществуващи бордюри. Разриване, нивелиране основа и отнемане материал до необходимата дълбочина. - Механизирано уплътняване на основа. - Редене на бордюри с укрепване с земновлажен бетон или цименто-пясъчен разтвор, като се спазва нивелетата на съществуващата околна бордюри и настилка, при редене спазване на максимално допустими фуги. - Почистване на площадката , извозване и депониране на всички строителни отпадъци. - Маркиране ръчно с бял спрей за пътна маркировка дължината на възстановяване в два края.
A.4.1 - A.4.2	- Създаване временна организация на движение с поставяне на вертикална пътна сигнализация, знаци, ограждения и обезопасяване на работната площадка. На паркинги и улици с отредени парко места, предварително информиране с видими табели с начална дата и период на предстоящи възстановителни работи. - Разриване, нивелиране и отнемане на материала (несортиран трошен камък), с който е извършен обратния насип до необходимата дълбочина. Разкътрване на обрушени и отлепени участъци от настилка, включително изрязване при необходимост. - Механизирано уплътняване на основа. - Полагане на студена асфалтобетонна смес на пластове с механизирано уплътняване. Изравняване до нивото на съществуваща настилка без застъпване върху съществуваща настилка. - Почистване на площадката , извозване и депониране на всички строителни отпадъци. - Маркиране ръчно с бяла боя за пътна маркировка обхвата на възстановяване в два диагонални ъгли.
A.4.3.	- Създаване временна организация на движение с поставяне на вертикална пътна сигнализация, знаци, ограждения и обезопасяване на работната площадка. На паркинги и улици с отредени парко места, предварително информиране с видими табели с начална дата и период на предстоящи възстановителни работи.

	<p>работи.</p> <ul style="list-style-type: none"> - Разриване, нивелиране и отнемане на материала (несортиран трошен камък), с който е извършен обратния насип до необходимата дълбочина. Разкъртване на обрушени и отлепени участъци от настилката, включително изрязване при необходимост. - Механизирано уплътняване на основа. - Редене на пътни ивици на пясъчна основа, като се спазва нивелетата на съществуващата околна настилка, при редене спазване на максимално допустими фуги и запълване на фугите - Почистване на площадката, извозване и депониране на всички строителни отпадъци.
A.5.1.	<ul style="list-style-type: none"> - Почистване на основа, нивелиране и позициониране чрез подзидане с бетонови тухли или готови бетонови елементи на цименто-пясъчен разтвор. - Замонолитване чрез измазване с цименто-пясъчен разтвор.
A.5.2.	<ul style="list-style-type: none"> - Нивелиране, центриране и подпирание с бетонови тухли или готови бетонови елементи. - Запазване съществуващ крайник на удължител и достъп до изведени към охранителното гърне детекторна лента.
B.1.	<p>За всички работи в позицията:</p> <ul style="list-style-type: none"> - Създаване временна организация на движение с поставяне на вертикална пътна сигнализация, знаци, ограждения и обезопасяване на работната площадка. Частично оставяне на временната пътна сигнализация до окончателното възстановяване на настилката. На паркинги и улици с отредени парко места, предварително информиране с видими табели с начална дата и период на предстоящи възстановителни работи. - Почистване на площадката, извозване и депониране на всички строителни отпадъци.
B.1.1.	<ul style="list-style-type: none"> - Разриване, нивелиране и отнемане на материала (несортиран трошен камък), с който е извършен обратния насип до необходимата дълбочина. Разкъртване на изрязани участъци от настилката. - Машинно уплътняване и валиране на основа с валик. - Почистване на изрязани ръбове на свързващи фуги. - Полагане на разделително фолио или мембрана. Разделяне на полета за технологични и дилатационни фуги с еластичен материал. - Полагане на бетонова смес. Изравняване до нивото на съществуваща настилка, до изрязаните предварително свързващи фуги и без застъпване върху съществуваща настилка. Ръчно или механизирено загладане. - Маркиране ръчно с бяла боя за пътна маркировка обхвата на възстановяване в два диагонални ъгли.
B.1.2.	<ul style="list-style-type: none"> - Разриване, нивелиране и отнемане на материала (несортиран трошен камък), с който е извършен обратния насип до необходимата дълбочина. Разкъртване на изрязани участъци от настилката. - Машинно уплътняване и валиране на основа с валик. - Почистване на изрязани ръбове на свързващи фуги. - Полагане на разделително фолио или мембрана. Разделяне на полета с дилатационни фуги от еластичен материал. - Монтаж на армировка от заварена арматурна мрежа Ø8mm 200x200mm с дистанционери. - Полагане на бетонова смес. Изравняване до нивото на съществуваща настилка, до изрязаните предварително свързващи фуги и без застъпване върху съществуваща настилка. Ръчно или механизирено загладане. - Маркиране ръчно с бяла боя за пътна маркировка обхвата на възстановяване в два диагонални ъгли.
B.1.3.	<ul style="list-style-type: none"> - Машинно фрезование със самоходна или прикачена фреза. - Натоварване, извозване и депониране на фрезован материал
B.1.4.	<ul style="list-style-type: none"> - Машинно разкъртване, включително разрязване и частично с ръчен къртач. - Натоварване, извозване и депониране на разкъртен материал.
B.1.5.	<ul style="list-style-type: none"> - Машинно полагане с асфалтополагаща машина.
-	<ul style="list-style-type: none"> - Машинно уплътняване и валиране с валик.
B.1.7.	<ul style="list-style-type: none"> * при участъци с широчина над 2.5m и единична площ над 100m²
B.1.8.	<ul style="list-style-type: none"> - Машинно почистване и обезпращаване на повърхности, фуги и ръбове. - Полагане на защитно покритие върху повърхности на капаци, решетки, охранителни гърнета за предпазване от полепване на битумни и асфалтови смеси. - Машинна направа на разлив с разтопена битумна емулсия. * при участъци с широчина над 2.5m и единична площ над 100m²
B.1.9.	<ul style="list-style-type: none"> - Почистване и обезпращаване на повърхности и фуги и овлажняване.
-	<ul style="list-style-type: none"> - Ръчно замазване, загладане и запълване с готов или приготвен на място разтвор.
B.1.10.	<ul style="list-style-type: none"> - Обозначаване, ограждане и овлажняване до достигане на експлоатационна якост. - Почистване на площадката, извозване и депониране на всички строителни отпадъци.
B.1.11.	<ul style="list-style-type: none"> - Създаване временна организация на движение с поставяне на вертикална пътна сигнализация, знаци, ограждения и обезопасяване на работната площадка. Частично оставяне на временната пътна сигнализация до окончателното възстановяване на настилката. - Разваляне за пренареждане на разместен съществуващ паваж. Разриване, нивелиране основа и

	отнемане материал до необходимата дълбочина. - Механизирано уплътняване на основа. - Линейно редене на бетонови пътни ивици с укрепване при необходимост с земновлажен бетон или цименто-пясъчен разтвор, пренареждане на разместен съществуващ паваж, като се спазва нивелетата на съществуващата околна настилка, при редене спазване на максимално допустими фуги. - Почистване на площадката , извозване и депониране на всички строителни отпадъци.
Б.2.1.	- Ръчен изкоп за фундиране. - Изправяне и нивелиране, фундиране и замонолитване с земновлажен бетон или цименто-пясъчен разтвор, при наличието на настилка измазване с цименто-пясъчен разтвор около колчето. - Почистване на площадката , извозване и депониране на всички строителни отпадъци.
В.1. - В.4.	При възлагане ще бъдат общо описани видовете работи
В.5.	- Машинна подготовка на пътна основа преди полагане на настилка. Включващо разриване, изравняване и нивелиране, уплътняване и валиране с валяк. - Натоварване, извозване и депониране на строителни отпадъци.
В.6.	- Вземане на проба , изрязване на проба от асфалтовите пластове след уплътняване чрез асфалтова ядка със диаметър не по-малък от 100 mm от пълната дълбочина на всички асфалтови пластове. Изпитване на пробата от акредитирана изпитвателната строителна лаборатория и предоставяне на протоколи от изпитването. Включително възстановяване на настилка след взимането на проба.

3. Технически изисквания към изпълнението

3.1. Изпълнението на работите да се извърши при спазване на изискванията на всички норми и правила, касаещи изпълнението на строително-монтажни работи, правилата за охрана и безопасност на труда, противопожарна безопасност и временната организация и безопасността на движението. В съответствие със специфичните нормативни изисквания, стандарти, технически правила и инструкции съгласно българското законодателство. Приложима нормативна уредба:

- Национална агенция „Пътна инфраструктура“, Технически правила и изисквания за поддържане на пътища от 2009 г.;
- Агенция "Пътна Инфраструктура", Техническа спецификация 2014 г.;
- НАРЕДБА №3 за временната организация и безопасността на движението при извършване на строителни и монтажни работи по пътищата и улиците;
- Нормативни уредби, свързани с осигуряването на безопасни и здравословни условия на труд.

3.2. Да се влагат материали с доказуеми качества и използват технологии отговарящи на строителната практика, условията за влагане и добросъвестно спазване на технологичните последователности и указания за изпълнение.

3.3. Спазване на общо технологично описание на включените видове работи в т. 2.3. (Таблица №3);

3.4. Възстановяване на настилки и прилежащи пътни и улични елементи, във вид и обхват преди разрушаването им. При констатирана невъзможност за възстановяване във вид и с материал какъвто е бил преди разрушаването, възстановяването се изпълнява след съгласуване с представител на Възложителя;

3.5. При констатиране на място условия и обстоятелства възпрепятстващи качествено и в срок възстановяване на настилки и елементи, своевременно се информира представител на Възложителя;

3.6. Своевременно писмено се информира Възложителя при наличието на:

- Продължително неблагоприятни атмосферни условия възпрепятстващи качествено и в срок възстановяване на настилки и елементи;
- Трайна невъзможност за снабдяване с асфалтови смеси и други основни материали;
- Официални заповеди и забрани за изпълнение на видове строителни работи, за придвижване, превоз и разполагане строителна техника и машини;

3.7. "Зимно възстановяване на настилки с асфалтово покритие" се изпълнява единствено съгласувано и одобрението от представител на Възложителя;

3.8. Първоначално за всички основно вложени материали да се предоставят заверени копия от сертификати и декларации за експлоатационни показатели, като същите се подновяват в период минимум 6 месеца;

3.9. При започване и завършване на възстановителните работи да се информира представител на Възложителя за всеки технически експлоатационен район, населено място и техническо съоръжение. За пътища, улици и елементи част от Републиканската Пътна Мрежа да се информира и представител на Областно Пътно Управление или съответна Районна Пътна Служба;

3.10. Възложителят, чрез свои представители ще осъществява контрол по време и след изпълнението на възстановителните работи.

4. Възлагане за възстановяване, приемане и отчитане срокове на изпълнение и изпълнени работи.

4.1. Възлагане за възстановяване ще се осъществява със "Заявка за възстановяване" в писмена таблична форма на хартиен носител. В нея се посочват наименованието и номера на Договора, местонахождението, вид настилка или елемент, материал, дебелина, площ или дължина на разрушеният участък, наличието на спирателен кран или капак на РЩ, наличието на съществуващи материали, допълнителни особености и изисквания, информация за спешност и приоритет за възстановяване, дата на заявката и имена на изготвилите заявката с телефон за връзка. Текста на "Заявка за възстановяване" трябва лесно да се разчита, устойчив на изтриване, ръчно или машинно написан, на български език без неясни съкращения. Изпълнителят следва своевременно да информира Възложителя при получаване на "Заявка за възстановяване", която не го информира в пълнота, не е разчитаема или не може да изпълни технически, в срок и качествено и др. "Заявка за възстановяване" се съхранява в оригинал при Възложителя и в копие при Изпълнителя.

Допуска се по време на възстановяване, устно възлагане на място от представител на Възложителя на малки по размери (до 50m2 общо) възстановявания, при условие че не влияе на сроковете за изпълнение на предишно получени заявки.

4.2. Изпращането на "Заявка за възстановяване" се осъществява по начин който гарантира целостта, четливостта и датата на получаването от Изпълнителя - по пощата (с обратна разписка), по факс, по електронен път при условията и по реда на Закона за електронния документ и електронните удостоверителни услуги (ЗЕДЕУУ) или чрез куриер срещу подпис на приемащата страна, съобразно проекта на договора. "Заявка за възстановяване", изпратена по електронен път, се счита за получена, независимо дали е генерирано потвърждение за доставянето и, от момента на постъпването и в информационна система, индивидуализирана чрез адреса на електронната поща, посочен от Изпълнителя. С оглед правната сигурност и избягването на спорове за факта и времето на получаването, Изпълнителят следва да настрои посочените от него електронни пощенски кутии да генерират автоматично известие за доставяне на съобщения. Независимо дали такива настройки бъдат направени или не, за получаването на съобщение се прилага чл. 10, ал. 1 от ЗЕДЕУУ – от постъпването му в електронната поща на Изпълнителя.

4.3. Началото на срока за изпълнение по оферта е първият работен ден след получаване на "Заявка за възстановяване". Завършването е денят, в който е напълно възстановена позицията от "Заявка за възстановяване". **Спазването на срока за изпълнение се отчита в проценти за всяка една позиция от "Заявка за възстановяване" и пряко участва в изчислението на крайната стойност на възстановяването.** Описание на видовете срокове на изпълнение и отчитане в проценти:

* "в срок", възстановяване в срока по оферта = 100%

* "забавено", възстановяване в срок над два(2) пъти по-голям от срока по оферта = 90%

* "отложено", възстановяване в срок над четири(4) пъти по-голям от срока по оферта = 80%

* "ускорено", възстановяване в срок два (2) пъти по-малък от срока по оферта = 120%

"Ускорено" възстановяване се възлага по изрично искане на Възложителя и е свързано с възстановявания на настилки по пътища и улици от Републиканска Пътна Мрежа, главни улици с обществен транспорт и площади в областен град и център на община, туристически обекти, училища, детски градини и площадки, болници и медицински центрове, подразделения на МВР, места с предстоящи масови обществени мероприятия и подобни.

4.4. Приемането на изпълнените работи се извършва с "Измервателен Протокол", а Отчитането с "Протокол за Извършени Строително-Монтажни Работи".

В "Измервателен Протокол" са описани дата на заявката, номер на обособена позиция (ЛОТ) и експлоатационен район, в таблична форма позициите от "Заявка за възстановяване" с действителните изпълнени размери и количества и дата на възстановяване. Собственоръчно написани имена и подписана от представители на Възложителя и Изпълнителя и дата на подписване. "Измервателен Протокол" се съставя и подписва не по-късно от 14 календарни дни след дата на възстановяване.

В "Протокол за Извършени Строително-Монтажни Работи" са описани в таблична форма сумарното количество на всички видове работи от един или повече "Измервателен Протокол", техните единични цени по договор, процентно отчитане според вида срок на изпълнение и единичната стойност. "Протокол за Извършени Строително-Монтажни Работи" се изготвя и представя за подписване, когато всички позиции от включените в него "Заявки за възстановяване" са възстановени и описани в "Измервателни Протоколи".

Единичната стойност е произведението от Количество, Единична цена и Процент срок на изпълнение - в лева с точност на закръгляне до два знака след десетичната запетая.

Общата стойност подлежаща на заплащане е сумата от всички единични стойности.

5. Условия при изпълнение на предмета на поръчката

Изпълнението на поръчката е по технически експлоатационни райони, включени в отделни обособени позиции (Лотове). Участниците подават оферта за една, за няколко или за всички обособени позиции.

5.1. Офертата да съдържа:

5.1.1. Предлагани единични цени в лева без ДДС за всички работи от **Таблица №2 т. 2.2.** от **позиция А** до **позиция Б** включително, за всичките експлоатационни райони включени в съответната обособена позиция (ЛОТ). В предлаганите единични цени следва са включени стойността на всички разходи и вложени материали свързани с качествено изпълнение на описаните видове работи, включително обезопасяване на работната площадка, осигуряване на безопасни условия на труд, осигуряване на обществената безопасност и временна организация на движението, почистване на строителната площадка, натоварване и изхвърляне на строителните отпадъци. Единичните цени следва да са представени до втория знак след десетична запетая.

5.1.2. Показатели, на база на които са калкулирани цените и ще бъдат ползвани при ценообразуване на допълнително възложени работи:

Цени на машиносмяна на основно ползваната строителна механизация и транспортна техника	лв. / мсм
Часова ставка	лв. / час
Доставно складови разходи	% (трансп. схема)
Допълнителни разходи върху труда	%
Допълнителни разходи върху механизацията	%
Печалба	%

5.1.3. Анализи за всички предлагани единични цени за позиция А и позиция Б, Таблица №2. Остойносттаването следва да се извършва при спазване на изискванията на „Билдинг менажер“ или еквивалентна програма касаеща строителството;

5.1.4. Срок за възстановяване на настилките в календарни дни общо за позиции А.1 - А.4 и за Б.1- Б.2. от Таблица №2.

Предлагания срок за позициите включени в Техническата Оценка К1, да се базира на максимални количества включени в една "Заявка за възстановяване" изпращана към Изпълнителя средно през 15 календарни дни по експлоатационни райони, както следва:

- Сумарно за позиция А.1. до 300m²
- Сумарно за позиция А.2. до 100m²
- Сумарно за позиция А.3.1. и А.3.2. до 150m²
- Сумарно за позиция А.3.3. до А.3.6. до 50m
- Сумарно за позиция А.4. до 150m².

За позиции Б.1.1. и Б.1.2. за всеки експлоатационен район към съответния ЛОТ/ОП - до 500m².

За позиции от Б.1.5.; 1.6. и Б.1.7. за всеки експлоатационен район към съответния ЛОТ/ОП - до 1000m².

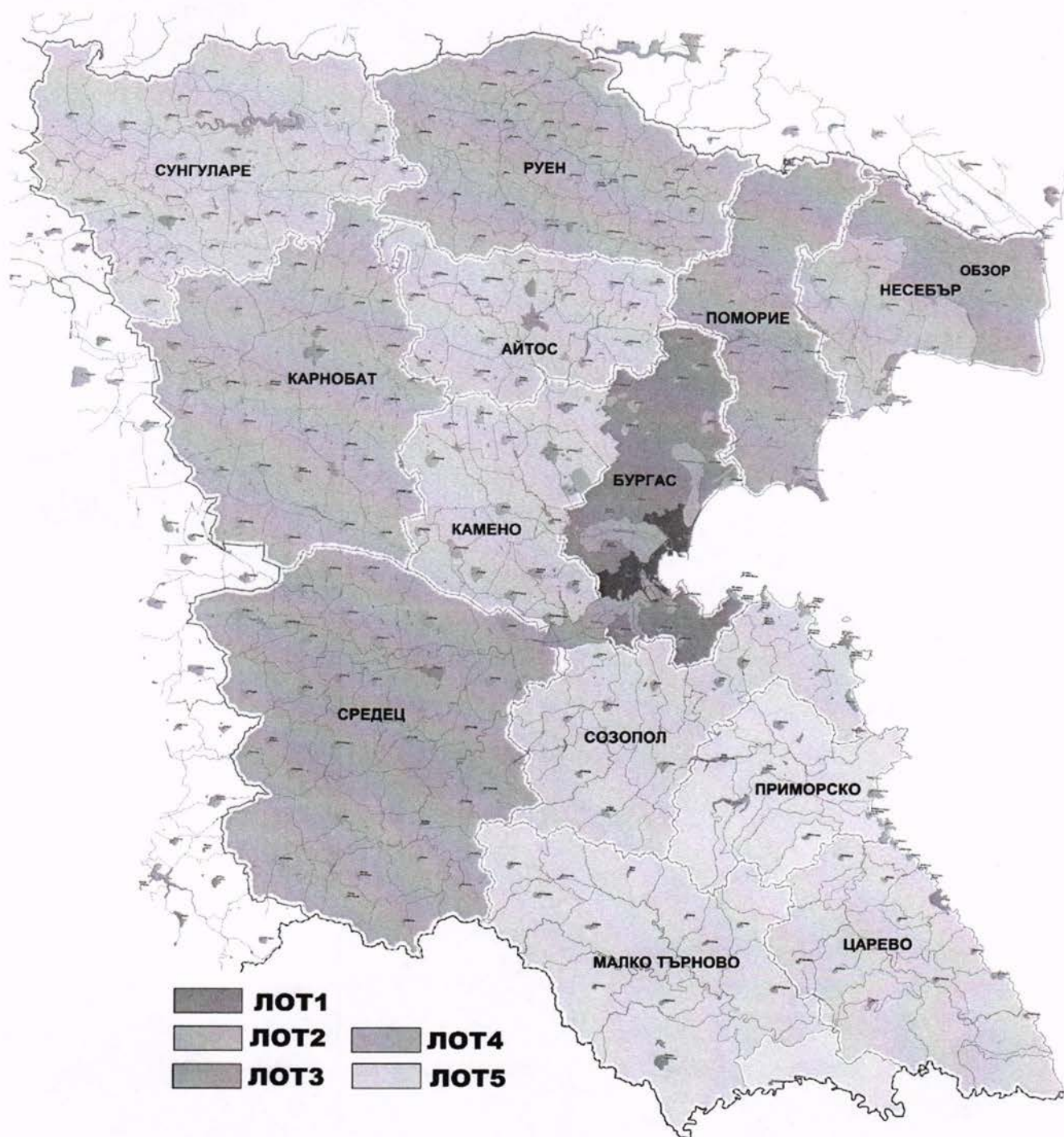
За позиция Б.2.1. за всеки експлоатационен район, включен в съответния ЛОТ/ОП - до 5 бр.

5.1.5. Гаранционни срокове, в години общо за позиции А.1 - А.3 и за Б.1 - Б.2. от Таблица №2.

5.1.6. Опис на основните предвидени за влагане материали с техните описания, стандарти на които отговарят, декларации за експлоатационни показатели, производител/доставчик и друга налична строително-техническа информация;

5.1.7. Наличие на асфалтови бази, възможност за снабдяване с материали за производство на асфалтови смеси или за снабдяване с асфалтови смеси, за целия период на поръчката.

Схема №1



ТЕХНИЧЕСКО ПРЕДЛОЖЕНИЕ

Възстановяване на настилки, разрушени по време на аварийни ремонти по водопроводната и канализационната мрежа, обслужвана от „ВиК“, гр. Бургас на територията на техническите експлоатационни райони на предприятието.

(наименование на обществената поръчка)

ЛОТ/обособена позиция 5
Експлоатационен район Созопол

от „Щрабаг“ ЕАД

(наименование на участника)

УВАЖАЕМИ ДАМИ И ГОСПОДА,

След запознаване с документацията за обществената поръчка и горепосочения ЛОТ/обособена позиция, удостоверявам и потвърждавам, че отговаряме на изискванията и условията за участие в процедурата.

Декларирам, че информацията, съдържаща се в**неприложимо**..... (ако е приложимо се посочва конкретна част/ части) от офертата, следва да се счита за конфиденциална, тъй като съдържа търговска тайна. Не бихме желали посочената информация да бъде разкривана от възложителя, освен в предвидените от закона случаи.

Декларирам, че при изготвяне на офертата ни са спазени задълженията, свързани с данъци и осигуровки, опазване на околната среда, закрила на заетостта и условията на труд.

ПРЕДЛОЖЕНИЕ ЗА ИЗПЪЛНЕНИЕ НА ПОРЪЧКАТА

1. Поемаме ангажимент да изпълним предмета на поръчката в съответствие с изискванията Ви, заложи в документацията за обществена поръчка и съгласно действащото законодателство, в срок посочен в Образец №3.1, неразделна част от настоящото предложение.

2. Срокът за изпълнение започва да тече от първият работен ден след получаване на „Заявка за възстановяване“ и приключва в деня, в който е напълно възстановена позицията от „Заявка за възстановяване“.

3. Удостоверяваме и потвърждаваме, че изпълнението на строително-монтажните работи ще бъде съобразено с изискванията на Закона за устройство на територията (ЗУТ), Наредба №2/31.07.2003 г. за въвеждане в експлоатация на строежите в РБългария и минимални гаранционни срокове за изпълнени СМР, съоръжения и строителни обекти и действащото националното законодателство в областта на строителството, във връзка с изпълнението на обществената поръчка.

4. В строежа ще се влагат само строителни продукти отговарящи на изискванията на чл.169 а от ЗУТ.

5. Гаранционните срокове за изпълненото строителство ще са в съответствие с Наредба №2/31.07.2003 г. за въвеждане в експлоатация на строежите в Република България и минимални гаранционни срокове за изпълнени строителни и монтажни работи, съоръжения и строителни обекти, съобразно Образец №3.1, неразделна част от настоящото предложение. *На основание чл. 160, ал. 4 от ЗУТ, предложените гаранционни срокове следва да бъдат не по - малки от посочените в Наредба №2/2003 г. за въвеждане в експлоатация на строежите в Република България и минимални гаранционни срокове за изпълнени строителни и монтажни работи, съоръжения и строителни обекти.*

6. Декларираме, че при изпълнение на обществената поръчка ще влагаме следните основни материали:

„ВОДОСНАБДЯВАНЕ И КАНАЛИЗАЦИЯ“ ЕАД, гр. БУРГАС

Изп. директор: тел: 056/871 440; факс: 056/842 979, Р-л направление „ФИ“: 056/871 555, e-mail: office@vik-burgas.com
гр. Бургас 8000, кв. Победа, ул. „Генерал Владимир Вазов“ №3

№	Описание	Съответствие по EN БДС	Търговско наименование на материала	Производител/доставчик	Страна на произход
1	2	3	4	5	6
1	Асфалтова смес за износващ пласт на покритието на пътища за тежко и много тежо движение	БДС EN 13108-1:2006; БДС EN 13108-5:2006	-	Щрабаг“ ЕАД, асфалтова база гр. Бургас, жк Меден рудник	България
2	Асфалтова смес за долен пласт на пътното покритие на пътища за тежко и много тежо движение	БДС EN 13108-1:2006; БДС EN 13108-5:2007	-	Щрабаг“ ЕАД, асфалтова база гр. Бургас, жк Меден рудник	България
3	Асфалтова смес за основен пласт на пътното покритие на пътища за тежко и много тежо движение	БДС EN 13108-1:2006; БДС EN 13108-5:2008	-	Щрабаг“ ЕАД, асфалтова база гр. Бургас, жк Меден рудник	България
4	Битумна катионна емулсия С60В5	БДС EN 13808:2013	-	„Гарант-ПП“ СД Бургас	България
5	Гранитни павета за настилка	Протокол от изпитване 1/06.1.2012г	-	“Сакарела мрамор и гранит” ООД – гр. Елхово	България
6	Бетонни блокчета за външни настилки	БДС EN 1338:2005	-	„Геотон бетонни изделия“ ООД	България
7	Бетонни бордюри 500/250/100 (пътни ивици)	БДС EN 1340:2005/NA:2013	-	„Реликс Вибро“ АД	България
8	Бетонни плочи за паркинг	БДС EN 1339:2005/NA:2013	-	„Реликс Вибро“ АД	България
9	Трошен пясък 0/4мм	БДС EN 13043	-	„Андела“ АД Бургас	България
10	Бетонни плочи	БДС EN 1339:2005/NA:2013	-	„Геотон бетонни изделия“ ООД	България
11	Бетонни бордюри 500/350/180мм	БДС EN 1340:2005	-	„Лео- Бетонни изделия“ ЕООД - Бургас	България
12	Бетонни бордюри 500/160/80мм	БДС EN 1340:2005/NA:2013	-	„Геотон бетонни изделия“ ООД	България
13	Студена Асфалтова смес	ТС (ТИ за САС 2003г); ТС 96-МТ 2 на ГУП	-	„Ратек“ ООД гр.София	България
14	Боя за хоризонтална маркировка	БДС EN 1436:2007+A1:2009	-	„Трейс-Инфра Комерс“ ЕООД	България
15	Бетон С20/25	БДС EN 206:2013+A2:2021; БДС EN 206:2013+A2:2021/NA:2021	-	„Хидробетон“ ООД гр. Бургас	България
16	Армираща мрежа	БДС EN 13249:2016; БДС EN 13250:2016; БДС EN 13251:2016; БДС EN 13253:2016; БДС EN 13254:2016; БДС EN 13255:2016; БДС EN 13257:2016; БДС EN 13265:2016;	Macgrid	Massaferri- Представител: "Ви Джи Еф" ООД	България

Заявяваме, че сме запознати с условията за финансиране на поръчката, както и с всички документи, включени в книгата и приемаме да изпълним всички задължения, произтичащи от обявените условия.

Задължаваме се първоначално да представим необходимата документация за произход, качество, експлоатационни показатели и съответствие на влаганите материали, издадени по

реда на Закона за техническите изисквания към продуктите. Задължаваме се да подновяваме същите в период минимум 6 месеца.

Приемаме да отстраним всички проявили се дефекти в изпълнените СМР в гаранционните срокове посочени в Образец №3.1 към настоящото предложение.

Прилагаме към настоящото техническо предложение:

1. Декларации за експлоатационните показатели на посочените в таблицата материали.
2. Попълнен Образец №3.1 за всеки експлоатационен район на съответния ЛОТ/обособена позиция, във формат Microsoft Excel.

Забележка:

Образец „Техническо предложение“ и Образец №3.1 се попълва отделно за всеки експлоатационен район на съответния ЛОТ/обособена позиция.

„Възстановяване на настилки, разрушени по време на аварийни ремонти по водопроводната и канализационна мрежа, обслужвана от „ВиК“ ЕАД, гр. Бургас на територията на техническите експлоатационни райони на предприятието.”

Образец №3.1 - ЛОТ 5 / обособена позиция 5
Експлоатационен район Созопол

позиция	Наименование работи	срок за изпълнение/ кал. дни	гаранционен срок/ години		
А.	Основни видове работи				
А.1.	Възстановяване на настилки с асфалтово покритие с гореща смес				
A.1.1.	Категория на движението „Леко” - дебелина до 5cm включително *плътен асфалтобетон дебелина до 5cm	1 кал. ден	4 години		
A.1.2.	Категория на движението „Средно” - дебелина от 6 до 10cm включ. *неплътен асфалтобетон дебелина до 6cm *плътен асфалтобетон дебелина до 4cm				
A.1.3.	Категория на движението „Тежко” - дебелина от 11 до 16cm включ. *битумизирана баластра дебелина до 8cm *неплътен асфалтобетон дебелина до 4cm *плътен асфалтобетон дебелина до 4cm				
A.1.4.	Категория на движението „Много тежко” - дебелина от 17 до 20cm включително *битумизирана баластра дебелина до 10cm *неплътен асфалтобетон дебелина до 6cm *плътен асфалтобетон дебелина до 4cm				
A.1.5.	Рязанена асфалтова и бетонова настилка с дебелина до 10cm				
A.1.6.	Рязанена асфалтова и бетонова настилка с дебелина над 10cm				
A.1.7.	Заливане на фугите с битумна емулсия или готови самозалепващи се ленти с полимермодифициран битум				
A.1.8.	Възстановяване на маркировка				
А.2.	Възстановяване на настилки от редени пътни елементи				
A.2.1.	Паважна настилка с нови павета от естествени каменни материали на пясъчна подложка			1 кал. ден	4 години
A.2.2.	Паважна настилка с нови павета от изкуствени материали (унипаваж) на пясъчна подложка				
A.2.3.	Настилка с нови бетонови пътни ивици, бетонови паркинг елементи и подобни на пясъчна подложка				
A.2.4.	Паважна настилка със съществуващи павета от естествени каменни материали и изкуствени материали на пясъчна подложка				
A.2.5.	Настилка със съществуващи бетонови пътни ивици, бетонови паркинг елементи и подобни на пясъчна подложка				
А.3.	Възстановяване на тротоарни настилки и елементи към тях				
A.3.1.	Възстановяване на тротоарна настилка с нови тротоарни плочи на пясъчна подложка * бетонови със стандартен релеф и оцветяване , средни размери до 40x40cm	1 кал. ден	4 години		
A.3.2.	Възстановяване на тротоарна настилка със съществуващи тротоарни плочи на пясъчна подложка * всякакъв вид материал, средни размери до 40x40 cm				
A.3.3.	Възстановяване на улични бордюри с нови * бетонови със стандартен размер и оцветяване с дължина до 1m				
A.3.4.	Възстановяване на улични бордюри със съществуващи * всякакъв вид материал и размери				
A.3.5.	Възстановяване на градински бордюри с нови * бетонови със стандартен размер и оцветяване с дължина до 1m				
A.3.6.	Възстановяване на градински бордюри със съществуващи * всякакъв вид материал и размери				
А.4.	"Зимно" възстановяване на настилки с асфалтово покритие				
A.4.1.	Асфалтова настилка със студена смес с дебелина до 5cm, включително разваляне на същата при възстановяване				

„Възстановяване на настилки, разрушени по време на аварийни ремонти по водопроводната и канализационна мрежа, обслужвана от „ВиК“ ЕАД, гр. Бургас на територията на техническите експлоатационни райони на предприятието.”

A.4.2.	Асфалтова настилка със студена смес с дебелина до 10cm, включително разваляне на същата при възстановяване	1 кал. ден	не се попълва
A.4.3.	Настилка от бетонови пътни ивици на пясъчна основа, включително разваляне на същата при възстановяване		
A.5.	Други		
A.5.1.	Повдигане, нивелиране и укрепване преди възстановяване на настилка на разместен капак на ревизонна шахта, капак на инсталационна шахта, решетка на уличен дъждоприеман отток и подобни	не се попълва (включен към срока на съответната позиция от А1-А4)	не се попълва (включен към срока на съответната позиция от А1-А3)
A.5.2.	Повдигане, нивелиране и укрепване преди възстановяване на настилка на разместено охранително гърне на, уличен спирателен кран, тротоарен спирателен кран, пожарен хидрант и подобни		
Б.	Допълнителни видове работи		
Б.1.	Възстановяване на настилки		
Б.1.1.	Неармирана бетонова настилка с дебелина до 8 cm	10 к. дни	2 години
Б.1.2.	Армирана бетонова настилка с дебелина до 16 cm	10 к. дни	2 години
Б.1.3.	Машинно фрезование на асфалтова настилка с дълбочина до 6 cm	не се попълва	не се попълва
Б.1.4.	Механизирано разкъртване на асфалтова настилка с дебелина до 12cm	не се попълва	не се попълва
Б.1.5.	Полагане на асфалтова настилка гореща смес машинно и уплътняване - битумизирана баластра	10 к. дни	2 години
Б.1.6.	Полагане на асфалтова настилка гореща смес машинно и уплътняване - неплътен асфалтобетон	10 к. дни	2 години
Б.1.7.	Полагане на асфалтова настилка машинно гореща смес и уплътняване - плътен асфалтобетон	10 к. дни	2 години
Б.1.8.	Направа на битумен разлив за връзка на пластовете	не се попълва	не се попълва
Б.1.9.	Замазка с цименто-пясъчен разтвор с дебелина до 5 cm	не се попълва	не се попълва
Б.1.10.	Запълване на фуги с циментопясъчен разтвор с широчина до 5 cm	не се попълва	не се попълва
Б.1.12.	Изграждане на връзка между паважна и асфалтова настилка с бетонови пътни ивици	не се попълва (включен към срока на съответната позиция от А1-А4)	не се попълва (включен към срока на съответната позиция от А1-А3)
Б.2.	Други		
Б.2.1.	Възстановяване на колчета за пътни знаци и антипаркинг елементи и подобни (не включва цената на пътния знак, тръба и антипаркинг елемент)	10 к. дни	не се попълва (включен към срока на съответната позиция от А1-А3)

ТЕХНИЧЕСКО ПРЕДЛОЖЕНИЕ

Възстановяване на настилки, разрушени по време на аварийни ремонти по водопроводната и канализационната мрежа, обслужвана от „ВиК“, гр. Бургас на територията на техническите експлоатационни райони на предприятието.

(наименование на обществената поръчка)

ЛОТ/обособена позиция 5
Експлоатационен район Малко Търново

от „Щрабаг“ ЕАД

(наименование на участника)

УВАЖАЕМИ ДАМИ И ГОСПОДА,

След запознаване с документацията за обществената поръчка и горепосочения ЛОТ/обособена позиция, удостоверявам и потвърждавам, че отговаряме на изискванията и условията за участие в процедурата.

Декларирам, че информацията, съдържаща се в**неприложимо**..... (ако е приложимо се посочва конкретна част/ части) от офертата, следва да се счита за конфиденциална, тъй като съдържа търговска тайна. Не бихме желали посочената информация да бъде разкривана от възложителя, освен в предвидените от закона случаи.

Декларирам, че при изготвяне на офертата ни са спазени задълженията, свързани с данъци и осигуровки, опазване на околната среда, закрила на заетостта и условията на труд.

ПРЕДЛОЖЕНИЕ ЗА ИЗПЪЛНЕНИЕ НА ПОРЪЧКАТА

1. Поемаме ангажимент да изпълним предмета на поръчката в съответствие с изискванията Ви, заложи в документацията за обществена поръчка и съгласно действащото законодателство, в срок посочен в Образец №3.1, неразделна част от настоящото предложение.

2. Срокът за изпълнение започва да тече от първият работен ден след получаване на „Заявка за възстановяване“ и приключва в деня, в който е напълно възстановена позицията от „Заявка за възстановяване“.

3. Удостоверяваме и потвърждаваме, че изпълнението на строително-монтажните работи ще бъде съобразено с изискванията на Закона за устройство на територията (ЗУТ), Наредба №2/31.07.2003 г. за въвеждане в експлоатация на строежите в РБългария и минимални гаранционни срокове за изпълнени СМР, съоръжения и строителни обекти и действащото националното законодателство в областта на строителството, във връзка с изпълнението на обществената поръчка.

4. В строежа ще се влагат само строителни продукти отговарящи на изискванията на чл.169 а от ЗУТ.

5. Гаранционните срокове за изпълненото строителство ще са в съответствие с Наредба №2/31.07.2003 г. за въвеждане в експлоатация на строежите в Република България и минимални гаранционни срокове за изпълнени строителни и монтажни работи, съоръжения и строителни обекти, съобразно Образец №3.1, неразделна част от настоящото предложение. *На основание чл. 160, ал. 4 от ЗУТ, предложените гаранционни срокове следва да бъдат не по - малки от посочените в Наредба №2/2003 г. за въвеждане в експлоатация на строежите в Република България и минимални гаранционни срокове за изпълнени строителни и монтажни работи, съоръжения и строителни обекти.*

6. Декларираме, че при изпълнение на обществената поръчка ще влягаме следните основни материали:

„ВОДОСНАБДЯВАНЕ И КАНАЛИЗАЦИЯ“ ЕАД, гр. БУРГАС

Изп. директор: тел: 056/871 440; факс: 056/842 979, Р-л направление „ФИ“: 056/871 555, e-mail: office@vik-burgas.com
гр. Бургас 8000, кв. Победа, ул. „Генерал Владимир Вазов“ №3

№	Описание	Съответствие по EN БДС	Търговско наименование на материала	Производител/доставчик	Страна на произход
1	2	3	4	5	6
1	Асфалтова смес за износващ пласт на покритието на пътища за тежко и много тежо движение	БДС EN 13108-1:2006; БДС EN 13108-5:2006	-	Щрабаг“ ЕАД, асфалтова база гр. Бургас, жк Меден рудник	България
2	Асфалтова смес за долен пласт на пътното покритие на пътища за тежко и много тежо движение	БДС EN 13108-1:2006; БДС EN 13108-5:2007	-	Щрабаг“ ЕАД, асфалтова база гр. Бургас, жк Меден рудник	България
3	Асфалтова смес за основен пласт на пътното покритие на пътища за тежко и много тежо движение	БДС EN 13108-1:2006; БДС EN 13108-5:2008	-	Щрабаг“ ЕАД, асфалтова база гр. Бургас, жк Меден рудник	България
4	Битумна катионна емулсия С60В5	БДС EN 13808:2013	-	„Гарант-ПП“ СД Бургас	България
5	Гранитни павета за настилка	Протокол от изпитване 1/06.1.2012г	-	“Сакарела мрамор и гранит” ООД – гр. Елхово	България
6	Бетонни блокчета за външни настилки	БДС EN 1338:2005	-	„Геотон бетонови изделия“ ООД	България
7	Бетонни бордюри 500/250/100 (пътни ивици)	БДС EN 1340:2005/NA:2013	-	„Реликс Вибро“ АД	България
8	Бетонни плочи за паркинг	БДС EN 1339:2005/NA:2013	-	„Реликс Вибро“ АД	България
9	Трошен пясък 0/4мм	БДС EN 13043	-	„Андела“ АД Бургас	България
10	Бетонни плочи	БДС EN 1339:2005/NA:2013	-	„Геотон бетонови изделия“ ООД	България
11	Бетонни бордюри 500/350/180мм	БДС EN 1340:2005	-	„Лео- Бетонни изделия“ ЕООД - Бургас	България
12	Бетонни бордюри 500/160/80мм	БДС EN 1340:2005/NA:2013	-	„Геотон бетонови изделия“ ООД	България
13	Студена Асфалтова смес	ТС (ТИ за САС 2003г); ТС 96-МТ 2 на ГУП	-	„Ратек“ ООД гр.София	България
14	Боя за хоризонтална маркировка	БДС EN 1436:2007+A1:2009	-	„Трейс-Инфра Комерс“ ЕООД	България
15	Бетон С20/25	БДС EN 206:2013+A2:2021; БДС EN 206:2013+A2:2021/NA:2021	-	„Хидробетон“ ООД гр. Бургас	България
16	Армираща мрежа	БДС EN 13249:2016; БДС EN 13250:2016; БДС EN 13251:2016; БДС EN 13253:2016; БДС EN 13254:2016; БДС EN 13255:2016; БДС EN 13257:2016; БДС EN 13265:2016;	Macgrid	Massaferri- Представител: "Ви Джи Еф" ООД	България

Заявяваме, че сме запознати с условията за финансиране на поръчката, както и с всички документи, включени в книгата и приемаме да изпълним всички задължения, произтичащи от обявените условия.

Задължаваме се първоначално да представим необходимата документация за произход, качество, експлоатационни показатели и съответствие на влаганите материали, издадени по

реда на Закона за техническите изисквания към продуктите. Задължаваме се да подновяваме същите в период минимум 6 месеца.

Приемаме да отстраним всички проявили се дефекти в изпълнените СМР в гаранционните срокове посочени в Образец №3.1 към настоящото предложение.

Прилагаме към настоящото техническо предложение:

1. Декларации за експлоатационните показатели на посочените в таблицата материали.
2. Попълнен Образец №3.1 за всеки експлоатационен район на съответния ЛОТ/обособена позиция, във формат Microsoft Excel.

Забележка:

Образец „Техническо предложение“ и Образец №3.1 се попълва отделно за всеки експлоатационен район на съответния ЛОТ/обособена позиция.

„Възстановяване на настилки, разрушени по време на аварийни ремонти по водопроводната и канализационна мрежа, обслужвана от „Вик“ ЕАД, гр. Бургас на територията на техническите експлоатационни райони на предприятието.”

**Образец №3.1 - ЛОТ 5 / обособена позиция 5
Експлоатационен район Малко Търново**

позиция	Наименование работи	срок за изпълнение/ кал. дни	гаранционен срок/ години		
А.	Основни видове работи				
А.1.	Възстановяване на настилки с асфалтово покритие с гореща смес				
A.1.1.	Категория на движението „Леко” - дебелина до 5cm включително *плътен асфалтобетон дебелина до 5cm	1 кал. Ден	4 години		
A.1.2.	Категория на движението „Средно” - дебелина от 6 до 10cm включ. *неплътен асфалтобетон дебелина до 6cm *плътен асфалтобетон дебелина до 4cm				
A.1.3.	Категория на движението „Тежко”- дебелина от 11 до 16cm включ. *битумизирана баластра дебелина до 8cm *неплътен асфалтобетон дебелина до 4cm *плътен асфалтобетон дебелина до 4cm				
A.1.4.	Категория на движението „Много тежко” - дебелина от 17 до 20cm включително *битумизирана баластра дебелина до 10cm *неплътен асфалтобетон дебелина до 6cm *плътен асфалтобетон дебелина до 4cm				
A.1.5.	Рязанена асфалтова и бетонова настилка с дебелина до 10cm				
A.1.6.	Рязанена асфалтова и бетонова настилка с дебелина над 10cm				
A.1.7.	Заливане на фугите с битумна емулсия или готови самозалепващи се ленти с полимермодифициран битум				
A.1.8.	Възстановяване на маркировка				
А.2.	Възстановяване на настилки от редени пътни елементи				
A.2.1.	Паважна настилка с нови павета от естествени каменни материали на пясъчна подложка			1 кал. Ден	4 години
A.2.2.	Паважна настилка с нови павета от изкуствени материали (унипаваж) на пясъчна подложка				
A.2.3.	Настилка с нови бетонови пътни ивици, бетонови паркинг елементи и подобни на пясъчна подложка				
A.2.4.	Паважна настилка със съществуващи павета от естествени каменни материали и изкуствени материали на пясъчна подложка				
A.2.5.	Настилка със съществуващи бетонови пътни ивици, бетонови паркинг елементи и подобни на пясъчна подложка				
А.3.	Възстановяване на тротоарни настилки и елементи към тях				
A.3.1.	Възстановяване на тротоарна настилка с нови тротоарни плочи на пясъчна подложка * бетонови със стандартен релеф и оцветяване , средни размери до 40x40cm	1 кал. Ден	4 години		
A.3.2.	Възстановяване на тротоарна настилка със съществуващи тротоарни плочи на пясъчна подложка * всякакъв вид материал, средни размери до 40x40 cm				
A.3.3.	Възстановяване на улични бордюри с нови * бетонови със стандартен размер и оцветяване с дължина до 1m				
A.3.4.	Възстановяване на улични бордюри със съществуващи * всякакъв вид материал и размери				
A.3.5.	Възстановяване на градински бордюри с нови * бетонови със стандартен размер и оцветяване с дължина до 1m				
A.3.6.	Възстановяване на градински бордюри със съществуващи * всякакъв вид материал и размери				

„Възстановяване на настилки, разрушени по време на аварийни ремонти по водопроводната и канализационна мрежа, обслужвана от „Вик“ ЕАД, гр. Бургас на територията на техническите експлоатационни райони на предприятието.”

А.4. "Зимно" възстановяване на настилки с асфалтово покритие			
A.4.1.	Асфалтова настилка със студена смес с дебелина до 5cm, включително разваляне на същата при възстановяване	1 кал. Ден	не се попълва
A.4.2.	Асфалтова настилка със студена смес с дебелина до 10cm, включително разваляне на същата при възстановяване		
A.4.3.	Настилка от бетонови пътни ивици на пясъчна основа, включително разваляне на същата при възстановяване		
А.5. Други			
A.5.1.	Повдигане, нивелиране и укрепване преди възстановяване на настилка на разместен капак на ревизонна шахта, капак на инсталационна шахта, решетка на уличен дъждоприеман отток и подобни	не се попълва (включен към срока на съответната позиция от А1-А4)	не се попълва (включен към срока на съответната позиция от А1-А3)
A.5.2.	Повдигане, нивелиране и укрепване преди възстановяване на настилка на разместено охранително гърне на, уличен спирателен кран, тротоарен спирателен кран, пожарен хидрант и подобни		
Б. Допълнителни видове работи			
Б.1. Възстановяване на настилки			
Б.1.1.	Неармирана бетонова настилка с дебелина до 8 cm	10 к. дни	2 години
Б.1.2.	Армирана бетонова настилка с дебелина до 16 cm	10 к. дни	2 години
Б.1.3.	Машинно фрезование на асфалтова настилка с дълбочина до 6 cm	не се попълва	не се попълва
Б.1.4.	Механизирано разкъртване на асфалтова настилка с дебелина до 12cm	не се попълва	не се попълва
Б.1.5.	Полагане на асфалтова настилка гореща смес машинно и уплътняване - битумизирана баластра	10 к. дни	2 години
Б.1.6.	Полагане на асфалтова настилка гореща смес машинно и уплътняване - неплътен асфалтобетон	10 к. дни	2 години
Б.1.7.	Полагане на асфалтова настилка машинно гореща смес и уплътняване - плътен асфалтобетон	10 к. дни	2 години
Б.1.8.	Направа на битумен разлив за връзка на пластове	не се попълва	не се попълва
Б.1.9.	Замазка с цименто-пясъчен разтвор с дебелина до 5 cm	не се попълва	не се попълва
Б.1.10.	Запълване на фуги с циментопясъчен разтвор с широчина до 5 cm	не се попълва	не се попълва
Б.1.12.	Изграждане на връзка между паважна и асфалтова настилка с бетонови пътни ивици	не се попълва (включен към срока на съответната позиция от А1-А4)	не се попълва (включен към срока на съответната позиция от А1-А3)
Б.2. Други			
Б.2.1.	Възстановяване на колчета за пътни знаци и антипаркинг елементи и подобни (не включва цената на пътния знак, тръба и антипаркинг елемент)	10 к. дни	не се попълва (включен към срока на съответната позиция от А1-А3)

ТЕХНИЧЕСКО ПРЕДЛОЖЕНИЕ

Възстановяване на настилки, разрушени по време на аварийни ремонти по водопроводната и канализационната мрежа, обслужвана от „ВиК“, гр. Бургас на територията на техническите експлоатационни райони на предприятието.

(наименование на обществената поръчка)

ЛОТ/обособена позиция 5

Експлоатационен район Приморско

от „Щрабаг“ ЕАД

(наименование на участника)

УВАЖАЕМИ ДАМИ И ГОСПОДА,

След запознаване с документацията за обществената поръчка и горепосочения ЛОТ/обособена позиция, удостоверявам и потвърждавам, че отговаряме на изискванията и условията за участие в процедурата.

Декларирам, че информацията, съдържаща се в**неприложимо**..... (ако е приложимо се посочва конкретна част/ части) от офертата, следва да се счита за конфиденциална, тъй като съдържа търговска тайна. Не бихме желали посочената информация да бъде разкривана от възложителя, освен в предвидените от закона случаи.

Декларирам, че при изготвяне на офертата ни са спазени задълженията, свързани с данъци и осигуровки, опазване на околната среда, закрила на заетостта и условията на труд.

ПРЕДЛОЖЕНИЕ ЗА ИЗПЪЛНЕНИЕ НА ПОРЪЧКАТА

1. Поемаме ангажимент да изпълним предмета на поръчката в съответствие с изискванията Ви, заложи в документацията за обществена поръчка и съгласно действащото законодателство, в срок посочен в Образец №3.1, неразделна част от настоящото предложение.

2. Срокът за изпълнение започва да тече от първият работен ден след получаване на „Заявка за възстановяване“ и приключва в деня, в който е напълно възстановена позицията от „Заявка за възстановяване“.

3. Удостоверяваме и потвърждаваме, че изпълнението на строително-монтажните работи ще бъде съобразено с изискванията на Закона за устройство на територията (ЗУТ), Наредба №2/31.07.2003 г. за въвеждане в експлоатация на строежите в РБългария и минимални гаранционни срокове за изпълнени СМР, съоръжения и строителни обекти и действащото националното законодателство в областта на строителството, във връзка с изпълнението на обществената поръчка.

4. В строежа ще се влагат само строителни продукти отговарящи на изискванията на чл.169 а от ЗУТ.

5. Гаранционните срокове за изпълненото строителство ще са в съответствие с Наредба №2/31.07.2003 г. за въвеждане в експлоатация на строежите в Република България и минимални гаранционни срокове за изпълнени строителни и монтажни работи, съоръжения и строителни обекти, съобразно Образец №3.1, неразделна част от настоящото предложение. *На основание чл. 160, ал. 4 от ЗУТ, предложените гаранционни срокове следва да бъдат не по - малки от посочените в Наредба №2/2003 г. за въвеждане в експлоатация на строежите в Република България и минимални гаранционни срокове за изпълнени строителни и монтажни работи, съоръжения и строителни обекти.*

6. Декларираме, че при изпълнение на обществената поръчка ще влагаме следните основни материали:

„ВОДОСНАБДЯВАНЕ И КАНАЛИЗАЦИЯ“ ЕАД, гр. БУРГАС

Изп. директор: тел: 056/871 440; факс: 056/842 979, Р-л направление „ФИ“: 056/871 555, e-mail: office@vik-burgas.com
гр. Бургас 8000, кв. Победа, ул. „Генерал Владимир Вазов“ №3

№	Описание	Съответствие по EN БДС	Търговско наименование на материала	Производител/доставчик	Страна на произход
1	2	3	4	5	6
1	Асфалтова смес за износващ пласт на покритието на пътища за тежко и много тежо движение	БДС EN 13108-1:2006; БДС EN 13108-5:2006	-	Щрабаг“ ЕАД, асфалтова база гр. Бургас, жк Меден рудник	България
2	Асфалтова смес за долен пласт на пътното покритие на пътища за тежко и много тежо движение	БДС EN 13108-1:2006; БДС EN 13108-5:2007	-	Щрабаг“ ЕАД, асфалтова база гр. Бургас, жк Меден рудник	България
3	Асфалтова смес за основен пласт на пътното покритие на пътища за тежко и много тежо движение	БДС EN 13108-1:2006; БДС EN 13108-5:2008	-	Щрабаг“ ЕАД, асфалтова база гр. Бургас, жк Меден рудник	България
4	Битумна катионна емулсия С60В5	БДС EN 13808:2013	-	„Гарант-ПП“ СД Бургас	България
5	Гранитни павета за настилка	Протокол от изпитване 1/06.1.2012г	-	“Сакарела мрамор и гранит” ООД – гр. Елхово	България
6	Бетонни блокчета за външни настилки	БДС EN 1338:2005	-	„Геотон бетонни изделия“ ООД	България
7	Бетонни бордюри 500/250/100 (пътни ивици)	БДС EN 1340:2005/NA:2013	-	„Реликс Вибро“ АД	България
8	Бетонни плочи за паркинг	БДС EN 1339:2005/NA:2013	-	„Реликс Вибро“ АД	България
9	Трошен пясък 0/4мм	БДС EN 13043	-	„Андела“ АД Бургас	България
10	Бетонни плочи	БДС EN 1339:2005/NA:2013	-	„Геотон бетонни изделия“ ООД	България
11	Бетонни бордюри 500/350/180мм	БДС EN 1340:2005	-	„Лео- Бетонни изделия“ ЕООД - Бургас	България
12	Бетонни бордюри 500/160/80мм	БДС EN 1340:2005/NA:2013	-	„Геотон бетонни изделия“ ООД	България
13	Студена Асфалтова смес	ТС (ТИ за САС 2003г); ТС 96-МТ 2 на ГУП	-	„Ратек“ ООД гр.София	България
14	Боя за хоризонтална маркировка	БДС EN 1436:2007+A1:2009	-	„Трейс-Инфра Комерс“ ЕООД	България
15	Бетон С20/25	БДС EN 206:2013+A2:2021; БДС EN 206:2013+A2:2021/NA:2021	-	„Хидробетон“ ООД гр. Бургас	България
16	Армираща мрежа	БДС EN 13249:2016; БДС EN 13250:2016; БДС EN 13251:2016; БДС EN 13253:2016; БДС EN 13254:2016; БДС EN 13255:2016; БДС EN 13257:2016; БДС EN 13265:2016;	Macgrid	Massaferri- Представител: "Ви Джи Еф" ООД	България

Заявяваме, че сме запознати с условията за финансиране на поръчката, както и с всички документи, включени в книгата и приемаме да изпълним всички задължения, произтичащи от обявените условия.

Задължаваме се първоначално да представим необходимата документация за произход, качество, експлоатационни показатели и съответствие на влаганите материали, издадени по

реда на Закона за техническите изисквания към продуктите. Задължаваме се да подновяваме същите в период минимум 6 месеца.

Приемаме да отстраним всички проявили се дефекти в изпълнените СМР в гаранционните срокове посочени в Образец №3.1 към настоящото предложение.

Прилагаме към настоящото техническо предложение:

1. Декларации за експлоатационните показатели на посочените в таблицата материали.
2. Попълнен Образец №3.1 за всеки експлоатационен район на съответния ЛОТ/обособена позиция, във формат Microsoft Excel.

Забележка:

Образец „Техническо предложение“ и Образец №3.1 се попълва отделно за всеки експлоатационен район на съответния ЛОТ/обособена позиция.

„Възстановяване на настилки, разрушени по време на аварийни ремонти по водопроводната и канализационна мрежа, обслужвана от „Вик“ ЕАД, гр. Бургас на територията на техническите експлоатационни райони на предприятието.”

Образец №3.1 - ЛОТ 5 / обособена позиция 5
Експлоатационен район Приморско

позиция	Наименование работи	срок за изпълнение/ кал. дни	гаранционен срок/ години		
А.	Основни видове работи				
А.1.	Възстановяване на настилки с асфалтово покритие с гореща смес				
A.1.1.	Категория на движението „Леко” - дебелина до 5cm включително *плътен асфалтобетон дебелина до 5cm	1 кал. Ден	4 години		
A.1.2.	Категория на движението „Средно” - дебелина от 6 до 10cm включ. *неплътен асфалтобетон дебелина до 6cm *плътен асфалтобетон дебелина до 4cm				
A.1.3.	Категория на движението „Тежко”- дебелина от 11 до 16cm включ. *битумизирана баластра дебелина до 8cm *неплътен асфалтобетон дебелина до 4cm *плътен асфалтобетон дебелина до 4cm				
A.1.4.	Категория на движението „Много тежко” - дебелина от 17 до 20cm включително *битумизирана баластра дебелина до 10cm *неплътен асфалтобетон дебелина до 6cm *плътен асфалтобетон дебелина до 4cm				
A.1.5.	Рязанена асфалтова и бетонова настилка с дебелина до 10cm				
A.1.6.	Рязанена асфалтова и бетонова настилка с дебелина над 10cm				
A.1.7.	Заливане на фугите с битумна емулсия или готови самозалепващи се ленти с полимермодифициран битум				
A.1.8.	Възстановяване на маркировка				
А.2.	Възстановяване на настилки от редени пътни елементи				
A.2.1.	Паважна настилка с нови павета от естествени каменни материали на пясъчна подложка			1 кал. Ден	4 години
A.2.2.	Паважна настилка с нови павета от изкуствени материали (унипаваж) на пясъчна подложка				
A.2.3.	Настилка с нови бетонови пътни ивици, бетонови паркинг елементи и подобни на пясъчна подложка				
A.2.4.	Паважна настилка със съществуващи павета от естествени каменни материали и изкуствени материали на пясъчна подложка				
A.2.5.	Настилка със съществуващи бетонови пътни ивици, бетонови паркинг елементи и подобни на пясъчна подложка				
А.3.	Възстановяване на тротоарни настилки и елементи към тях				
A.3.1.	Възстановяване на тротоарна настилка с нови тротоарни плочи на пясъчна подложка * бетонови със стандартен релеф и оцветяване , средни размери до 40x40cm	1 кал. Ден	4 години		
A.3.2.	Възстановяване на тротоарна настилка със съществуващи тротоарни плочи на пясъчна подложка * всякакъв вид материал, средни размери до 40x40 cm				
A.3.3.	Възстановяване на улични бордюри с нови * бетонови със стандартен размер и оцветяване с дължина до 1m				
A.3.4.	Възстановяване на улични бордюри със съществуващи * всякакъв вид материал и размери				
A.3.5.	Възстановяване на градински бордюри с нови * бетонови със стандартен размер и оцветяване с дължина до 1m				
A.3.6.	Възстановяване на градински бордюри със съществуващи * всякакъв вид материал и размери				
А.4.	"Зимно" възстановяване на настилки с асфалтово покритие				
A.4.1.	Асфалтова настилка със студена смес с дебелина до 5cm, включително разваляне на същата при възстановяване				

„Възстановяване на настилки, разрушени по време на аварийни ремонти по водопроводната и канализационна мрежа, обслужвана от „ВиК“ ЕАД, гр. Бургас на територията на техническите експлоатационни райони на предприятието.“

A.4.2.	Асфалтова настилка със студена смес с дебелина до 10cm, включително разваляне на същата при възстановяване	1 кал. Ден	не се попълва
A.4.3.	Настилка от бетонови пътни ивици на пясъчна основа, включително разваляне на същата при възстановяване		
A.5.	Други		
A.5.1.	Повдигане, нивелиране и укрепване преди възстановяване на настилка на разместен капак на ревизонна шахта, капак на инсталационна шахта, решетка на уличен дъждоприеман отток и подобни	не се попълва (включен към срока на съответната позиция от А1-А4)	не се попълва (включен към срока на съответната позиция от А1-А3)
A.5.2.	Повдигане, нивелиране и укрепване преди възстановяване на настилка на разместено охранително гърне на, уличен спирателен кран, тротоарен спирателен кран, пожарен хидрант и подобни		
Б.	Допълнителни видове работи		
Б.1.	Възстановяване на настилки		
Б.1.1.	Неармирана бетонова настилка с дебелина до 8 cm	10 к. дни	2 години
Б.1.2.	Армирана бетонова настилка с дебелина до 16 cm	10 к. дни	2 години
Б.1.3.	Машинно фрезование на асфалтова настилка с дълбочина до 6 cm	не се попълва	не се попълва
Б.1.4.	Механизирано разкъртване на асфалтова настилка с дебелина до 12cm	не се попълва	не се попълва
Б.1.5.	Полагане на асфалтова настилка гореща смес машинно и уплътняване - битумизирана баластра	10 к. дни	2 години
Б.1.6.	Полагане на асфалтова настилка гореща смес машинно и уплътняване - неплътен асфалтобетон	10 к. дни	2 години
Б.1.7.	Полагане на асфалтова настилка машинно гореща смес и уплътняване - плътен асфалтобетон	10 к. дни	2 години
Б.1.8.	Направа на битумен разлив за връзка на пластовете	не се попълва	не се попълва
Б.1.9.	Замазка с цименто-пясъчен разтвор с дебелина до 5 cm	не се попълва	не се попълва
Б.1.10.	Запълване на фуги с циментопясъчен разтвор с широчина до 5 cm	не се попълва	не се попълва
Б.1.12.	Изграждане на връзка между паважна и асфалтова настилка с бетонови пътни ивици	не се попълва (включен към срока на съответната позиция от А1-А4)	не се попълва (включен към срока на съответната позиция от А1-А3)
Б.2.	Други		
Б.2.1.	Възстановяване на колчета за пътни знаци и антипаркинг елементи и подобни (не включва цената на пътния знак, тръба и антипаркинг елемент)	10 к. дни	не се попълва (включен към срока на съответната позиция от А1-А3)

ТЕХНИЧЕСКО ПРЕДЛОЖЕНИЕ

Възстановяване на настилки, разрушени по време на аварийни ремонти по водопроводната и канализационната мрежа, обслужвана от „ВиК“, гр. Бургас на територията на техническите експлоатационни райони на предприятието.

(наименование на обществената поръчка)

ЛОТ/обособена позиция 5
Експлоатационен район Царево

от „Щрабаг“ ЕАД

(наименование на участника)

УВАЖАЕМИ ДАМИ И ГОСПОДА,

След запознаване с документацията за обществената поръчка и горепосочения ЛОТ/обособена позиция, удостоверявам и потвърждавам, че отговаряме на изискванията и условията за участие в процедурата.

Декларирам, че информацията, съдържаща се в**неприложимо**..... (ако е приложимо се посочва конкретна част/ части) от офертата, следва да се счита за конфиденциална, тъй като съдържа търговска тайна. Не бихме желали посочената информация да бъде разкривана от възложителя, освен в предвидените от закона случаи.

Декларирам, че при изготвяне на офертата ни са спазени задълженията, свързани с данъци и осигуровки, опазване на околната среда, закрила на заетостта и условията на труд.

ПРЕДЛОЖЕНИЕ ЗА ИЗПЪЛНЕНИЕ НА ПОРЪЧКАТА

1. Поемаме ангажимент да изпълним предмета на поръчката в съответствие с изискванията Ви, заложи в документацията за обществена поръчка и съгласно действащото законодателство, в срок посочен в Образец №3.1, неразделна част от настоящото предложение.

2. Срокът за изпълнение започва да тече от първият работен ден след получаване на „Заявка за възстановяване“ и приключва в деня, в който е напълно възстановена позицията от „Заявка за възстановяване“.

3. Удостоверяваме и потвърждаваме, че изпълнението на строително-монтажните работи ще бъде съобразено с изискванията на Закона за устройство на територията (ЗУТ), Наредба №2/31.07.2003 г. за въвеждане в експлоатация на строежите в РБългария и минимални гаранционни срокове за изпълнени СМР, съоръжения и строителни обекти и действащото националното законодателство в областта на строителството, във връзка с изпълнението на обществената поръчка.

4. В строежа ще се влагат само строителни продукти отговарящи на изискванията на чл.169 а от ЗУТ.

5. Гаранционните срокове за изпълненото строителство ще са в съответствие с Наредба №2/31.07.2003 г. за въвеждане в експлоатация на строежите в Република България и минимални гаранционни срокове за изпълнени строителни и монтажни работи, съоръжения и строителни обекти, съобразно Образец №3.1, неразделна част от настоящото предложение. *На основание чл. 160, ал. 4 от ЗУТ, предложените гаранционни срокове следва да бъдат не по - малки от посочените в Наредба №2/2003 г. за въвеждане в експлоатация на строежите в Република България и минимални гаранционни срокове за изпълнени строителни и монтажни работи, съоръжения и строителни обекти.*

6. Декларираме, че при изпълнение на обществената поръчка ще влагаме следните основни материали:

„ВОДОСНАБДЯВАНЕ И КАНАЛИЗАЦИЯ“ ЕАД, гр. БУРГАС

Изп. директор: тел: 056/871 440; факс: 056/842 979, Р-л направление „ФИ“: 056/871 555, e-mail: office@vik-burgas.com
гр. Бургас 8000, кв. Победа, ул. „Генерал Владимир Вазов“ №3

№	Описание	Съответствие по EN БДС	Търговско наименование на материала	Производител/доставчик	Страна на произход
1	2	3	4	5	6
1	Асфалтова смес за износващ пласт на покритието на пътища за тежко и много тежо движение	БДС EN 13108-1:2006; БДС EN 13108-5:2006	-	Щрабаг“ ЕАД, асфалтова база гр. Бургас, жк Меден рудник	България
2	Асфалтова смес за долен пласт на пътното покритие на пътища за тежко и много тежо движение	БДС EN 13108-1:2006; БДС EN 13108-5:2007	-	Щрабаг“ ЕАД, асфалтова база гр. Бургас, жк Меден рудник	България
3	Асфалтова смес за основен пласт на пътното покритие на пътища за тежко и много тежо движение	БДС EN 13108-1:2006; БДС EN 13108-5:2008	-	Щрабаг“ ЕАД, асфалтова база гр. Бургас, жк Меден рудник	България
4	Битумна катионна емулсия С60В5	БДС EN 13808:2013	-	„Гарант-ПП“ СД Бургас	България
5	Гранитни павета за настилка	Протокол от изпитване 1/06.1.2012г	-	“Сакарела мрамор и гранит” ООД – гр. Елхово	България
6	Бетонни блокчета за външни настилки	БДС EN 1338:2005	-	„Геотон бетонови изделия“ ООД	България
7	Бетонни бордюри 500/250/100 (пътни ивици)	БДС EN 1340:2005/NA:2013	-	„Реликс Вибро“ АД	България
8	Бетонни плочи за паркинг	БДС EN 1339:2005/NA:2013	-	„Реликс Вибро“ АД	България
9	Трошен пясък 0/4мм	БДС EN 13043	-	„Андела“ АД Бургас	България
10	Бетонни плочи	БДС EN 1339:2005/NA:2013	-	„Геотон бетонови изделия“ ООД	България
11	Бетонни бордюри 500/350/180мм	БДС EN 1340:2005	-	„Лео- Бетонни изделия“ ЕООД - Бургас	България
12	Бетонни бордюри 500/160/80мм	БДС EN 1340:2005/NA:2013	-	„Геотон бетонови изделия“ ООД	България
13	Студена Асфалтова смес	ТС (ТИ за САС 2003г); ТС 96-МТ 2 на ГУП	-	„Ратек“ ООД гр.София	България
14	Боя за хоризонтална маркировка	БДС EN 1436:2007+A1:2009	-	„Трейс-Инфра Комерс“ ЕООД	България
15	Бетон С20/25	БДС EN 206:2013+A2:2021; БДС EN 206:2013+A2:2021/NA:2021	-	„Хидробетон“ ООД гр. Бургас	България
16	Армираща мрежа	БДС EN 13249:2016; БДС EN 13250:2016; БДС EN 13251:2016; БДС EN 13253:2016; БДС EN 13254:2016; БДС EN 13255:2016; БДС EN 13257:2016; БДС EN 13265:2016;	Macgrid	Massaferri- Представител: "Ви Джи Еф" ООД	България

Заявяваме, че сме запознати с условията за финансиране на поръчката, както и с всички документи, включени в книгата и приемаме да изпълним всички задължения, произтичащи от обявените условия.

Задължаваме се първоначално да представим необходимата документация за произход, качество, експлоатационни показатели и съответствие на влаганите материали, издадени по реда на Закона за техническите изисквания към продуктите. Задължаваме се да подновяваме същите в период минимум 6 месеца.

Приемаме да отстраним всички проявили се дефекти в изпълнените СМР в гаранционните срокове посочени в Образец №3.1 към настоящото предложение.

Прилагаме към настоящото техническо предложение:

1. Декларации за експлоатационните показатели на посочените в таблицата материали.
2. Попълнен Образец №3.1 за всеки експлоатационен район на съответния ЛОТ/обособена позиция, във формат Microsoft Excel.

Забележка:

Образец „Техническо предложение“ и Образец №3.1 се попълва отделно за всеки експлоатационен район на съответния ЛОТ/обособена позиция.

„Възстановяване на настилки, разрушени по време на аварийни ремонти по водопроводната и канализационна мрежа, обслужвана от „Вик“ ЕАД, гр. Бургас на територията на техническите експлоатационни райони на предприятието.”

Образец №3.1 - ЛОТ 5 / обособена позиция 5
Експлоатационен район Царево

позиция	Наименование работи	срок за изпълнение/ кал. дни	гаранционен срок/ години		
А.	Основни видове работи				
А.1.	Възстановяване на настилки с асфалтово покритие с гореща смес				
A.1.1.	Категория на движението „Леко” - дебелина до 5cm включително *плътен асфалтобетон дебелина до 5cm	1 кал. Ден	4 години		
A.1.2.	Категория на движението „Средно” - дебелина от 6 до 10cm включ. *неплътен асфалтобетон дебелина до 6cm *плътен асфалтобетон дебелина до 4cm				
A.1.3.	Категория на движението „Тежко”- дебелина от 11 до 16cm включ. *битумизирана баластра дебелина до 8cm *неплътен асфалтобетон дебелина до 4cm *плътен асфалтобетон дебелина до 4cm				
A.1.4.	Категория на движението „Много тежко” - дебелина от 17 до 20cm включително *битумизирана баластра дебелина до 10cm *неплътен асфалтобетон дебелина до 6cm *плътен асфалтобетон дебелина до 4cm				
A.1.5.	Рязанена асфалтова и бетонова настилка с дебелина до 10cm				
A.1.6.	Рязанена асфалтова и бетонова настилка с дебелина над 10cm				
A.1.7.	Заливане на фугите с битумна емулсия или готови самозалепващи се ленти с полимермодифициран битум				
A.1.8.	Възстановяване на маркировка				
А.2.	Възстановяване на настилки от редени пътни елементи				
A.2.1.	Паважна настилка с нови павета от естествени каменни материали на пясъчна подложка			1 кал. Ден	4 години
A.2.2.	Паважна настилка с нови павета от изкуствени материали (унипаваж) на пясъчна подложка				
A.2.3.	Настилка с нови бетонови пътни ивици, бетонови паркинг елементи и подобни на пясъчна подложка				
A.2.4.	Паважна настилка със съществуващи павета от естествени каменни материали и изкуствени материали на пясъчна подложка				
A.2.5.	Настилка със съществуващи бетонови пътни ивици, бетонови паркинг елементи и подобни на пясъчна подложка				
А.3.	Възстановяване на тротоарни настилки и елементи към тях				
A.3.1.	Възстановяване на тротоарна настилка с нови тротоарни плочи на пясъчна подложка * бетонови със стандартен релеф и оцветяване , средни размери до 40x40cm	1 кал. Ден	4 години		
A.3.2.	Възстановяване на тротоарна настилка със съществуващи тротоарни плочи на пясъчна подложка * всякакъв вид материал, средни размери до 40x40 cm				
A.3.3.	Възстановяване на улични бордюри с нови * бетонови със стандартен размер и оцветяване с дължина до 1m				
A.3.4.	Възстановяване на улични бордюри със съществуващи * всякакъв вид материал и размери				
A.3.5.	Възстановяване на градински бордюри с нови * бетонови със стандартен размер и оцветяване с дължина до 1m				
A.3.6.	Възстановяване на градински бордюри със съществуващи * всякакъв вид материал и размери				
А.4.	"Зимно" възстановяване на настилки с асфалтово покритие				
A.4.1.	Асфалтова настилка със студена смес с дебелина до 5cm, включително разваляне на същата при възстановяване				

„Възстановяване на настилки, разрушени по време на аварийни ремонти по водопроводната и канализационна мрежа, обслужвана от „ВиК“ ЕАД, гр. Бургас на територията на техническите експлоатационни райони на предприятието.”

A.4.2.	Асфалтова настилка със студена смес с дебелина до 10cm, включително разваляне на същата при възстановяване	1 кал. Ден	не се попълва
A.4.3.	Настилка от бетонови пътни ивици на пясъчна основа, включително разваляне на същата при възстановяване		
A.5.	Други		
A.5.1.	Повдигане, нивелиране и укрепване преди възстановяване на настилка на разместен капак на ревизонна шахта, капак на инсталационна шахта, решетка на уличен дъждоприеман отток и подобни	не се попълва (включен към срока на съответната позиция от А1-А4)	не се попълва (включен към срока на съответната позиция от А1-А3)
A.5.2.	Повдигане, нивелиране и укрепване преди възстановяване на настилка на разместено охранително гърне на, уличен спирателен кран, тротоарен спирателен кран, пожарен хидрант и подобни		
Б.	Допълнителни видове работи		
Б.1.	Възстановяване на настилки		
Б.1.1.	Неармирана бетонова настилка с дебелина до 8 cm	10 к. дни	2 години
Б.1.2.	Армирана бетонова настилка с дебелина до 16 cm	10 к. дни	2 години
Б.1.3.	Машинно фрезование на асфалтова настилка с дълбочина до 6 cm	не се попълва	не се попълва
Б.1.4.	Механизирано разкъртване на асфалтова настилка с дебелина до 12cm	не се попълва	не се попълва
Б.1.5.	Полагане на асфалтова настилка гореща смес машинно и уплътняване - битумизирана баластра	10 к. дни	2 години
Б.1.6.	Полагане на асфалтова настилка гореща смес машинно и уплътняване - неплътен асфалтобетон	10 к. дни	2 години
Б.1.7.	Полагане на асфалтова настилка машинно гореща смес и уплътняване - плътен асфалтобетон	10 к. дни	2 години
Б.1.8.	Направа на битумен разлив за връзка на пластове	не се попълва	не се попълва
Б.1.9.	Замазка с цименто-пясъчен разтвор с дебелина до 5 cm	не се попълва	не се попълва
Б.1.10.	Запълване на фуги с циментопясъчен разтвор с широчина до 5 cm	не се попълва	не се попълва
Б.1.12.	Изграждане на връзка между паважна и асфалтова настилка с бетонови пътни ивици	не се попълва (включен към срока на съответната позиция от А1-А4)	не се попълва (включен към срока на съответната позиция от А1-А3)
Б.2.	Други		
Б.2.1.	Възстановяване на колчета за пътни знаци и антипаркинг елементи и подобни (не включва цената на пътния знак, тръба и антипаркинг елемент)	10 к. дни	не се попълва (включен към срока на съответната позиция от А1-А3)

ЦЕНОВО ПРЕДЛОЖЕНИЕ

„Възстановяване на настилки, разрушени по време на аварийни ремонти по водопроводната и канализационна мрежа, обслужвана от „ВиК” ЕАД, гр. Бургас на територията на техническите експлоатационни райони на предприятието.”

(наименование на обществената поръчка)
 ЛОТ/обособена позиция 5
 Експлоатационен район Созопол

от „ЩРАБАГ“ ЕАД

(наименование на участника)

УВАЖАЕМИ ДАМИ И ГОСПОДА,

Предлагаме да изпълним обществената поръчка, съобразно условията на документацията за участие, при предложена от нас цена за изпълнение в размер на 3 149,76 - цифром (три хиляди сто четиридесет и девет лева и седемдесет и шест стотинки - словом) лв. без ДДС.

позиция	Наименование работи	ед. цена/ мярка	ед. цена без ДДС
А.	Основни видове работи		
А.1.	Възстановяване на настилки с асфалтово покритие с гореща смес		
A.1.1.	Категория на движението „Леко” - дебелина до 5cm включително *плътен асфалтобетон дебелина до 5cm	лв./м2	72,54
A.1.2.	Категория на движението „Средно” - дебелина от 6 до 10 cm включ. *неплътен асфалтобетон дебелина до 6 cm *плътен асфалтобетон дебелина до 4 cm	лв./м2	97,95
A.1.3.	Категория на движението „Тежко” - дебелина от 11 до 16 cm включ. *битумизирана баластра дебелина до 8 cm *неплътен асфалтобетон дебелина до 4 cm *плътен асфалтобетон дебелина до 4 cm	лв./м2	144,75
A.1.4.	Категория на движението „Много тежко” - дебелина от 17 до 20 cm включително *битумизирана баластра дебелина до 10cm *неплътен асфалтобетон дебелина до 6 cm *плътен асфалтобетон дебелина до 4 cm	лв./м2	168,45
A.1.5.	Рязанена асфалтова и бетонова настилка с дебелина до 10 cm	лв./м'	2,64
A.1.6.	Рязанена асфалтова и бетонова настилка с дебелина над 10 cm	лв./м'	3,29
A.1.7.	Заливане на фугите с битумна емулсия със самозалепващи се ленти с полимермодифициран битум	лв./м'	1,39
A.1.8.	Възстановяване на маркировка	лв./м2	52,28
А.2.	Възстановяване на настилки от редени пътни елементи		
A.2.1.	Паважна настилка с нови павета от естествени каменни материали на пясъчна подложка	лв./м2	114,87
A.2.2.	Паважна настилка с нови павета от изкуствени материали (унипаваж) на пясъчна подложка	лв./м2	77,64
A.2.3.	Настилка с нови бетонови пътни ивици, бетонови паркинг елементи и подобни на пясъчна подложка	лв./м2	84,04
A.2.4.	Паважна настилка със съществуващи павета от естествени каменни материали и изкуствени материали на пясъчна подложка	лв./м2	49,87
A.2.5.	Настилка със съществуващи бетонови пътни ивици, бетонови паркинг елементи и подобни на пясъчна подложка	лв./м2	30,64
А.3.	Възстановяване на тротоарни настилки и елементи към тях		

„ВОДОСНАБДЯВАНЕ И КАНАЛИЗАЦИЯ“ ЕАД, гр. БУРГАС

Изп. директор: тел: 056/871 440; факс: 056/842 979, Р-л направление „ФИ“: 056/871 555, e-mail: office@vik-burgas.com
гр. Бургас 8000, кв. Победа, ул. „Генерал Владимир Вазов“ №3

А.3.1.	Възстановяване на тротоарна настилка с нови тротоарни плочи на пясъчна подложка	лв./м2	57,62
	* бетонови със стандартен релеф и оцветяване , средни размери до 40x40cm		
А.3.2.	Възстановяване на тротоарна настилка със съществуващи тротоарни плочина пясъчна подложка	лв./м2	33,73
	* всякакъв вид материал, средни размери до 40x40cm		
А.3.3.	Възстановяване на улични бордюри с нови	лв./м'	80,14
	* бетонови със стандартен размер и оцветяване с дължина до 1m		
А.3.4.	Възстановяване на улични бордюри със съществуващи	лв./м'	50,61
	* всякакъв вид материал и размери		
А.3.5.	Възстановяване на градински бордюри с нови	лв./м'	49,90
	* бетонови със стандартен размер и оцветяване с дължина до 1m		
А.3.6.	Възстановяване на градински бордюри със съществуващи	лв./м'	40,25
	* всякакъв вид материал и размери		
А.4.	"Зимно" възстановяване на настилки с асфалтово покритие		
А.4.1.	Асфалтова настилка със студена смес с дебелина до 5 cm, включително разваляне на същата при възстановяване	лв./м2	120,12
А.4.2.	Асфалтова настилка със студена смес с дебелина до 10 cm, включително разваляне на същата при възстановяване	лв./м2	223,63
А.4.3.	Настилка от бетонови пътни ивици на пясъчна основа, включително разваляне на същата при възстановяване	лв./м2	144,62
А.5.	Други		
А.5.1.	Повдигане, нивелиране и укрепване преди възстановяване на настилка на разместен капак на ревизонна шахта, капак на инсталационна шахта, решетка на уличен дъждоприемен отток и подобни	лв./бр.	226,79
А.5.2.	Повдигане, нивелиране и укрепване преди възстановяване на настилка на разместено охранително гърне на, уличен спирателен кран, тротоарен спирателен кран, пожарен хидрант и подобни	лв./бр.	49,89
Б.	Допълнителни видове работи		
Б.1.	Възстановяване на настилки		
Б.1.1.	Неармирана бетонова настилка с дебелина до 8 cm	лв./м2	55,81
Б.1.2.	Армирана бетонова настилка с дебелина до 16 cm	лв./м2	124,66
Б.1.3.	Машинно фрезование на асфалтова настилка с дълбочина до 6 cm	лв./м2	8,18
Б.1.4.	Механизирано разкъртване на асфалтова настилка с дебелина до 12 cm	лв./м2	6,04
Б.1.5.	Полагане на асфалтова настилка гореща смес машинно и уплътняване - битумизирана баластра	лв./т	238,78
Б.1.6.	Полагане на асфалтова настилка гореща смес машинно и уплътняване - непълтен асфалтобетон	лв./т	261,01
Б.1.7.	Полагане на асфалтова настилка машинно гореща смес и уплътняване - пълтен асфалтобетон	лв./т	294,85
Б.1.8.	Направа на битумен разлив за връзка на пластове	лв./м2	1,34
Б.1.9.	Замазка с цименто-пясъчен разтвор с дебелина до 5 cm	лв./м2	36,41
Б.1.10.	Запълване на фуги с циментопясъчен разтвор с широчина до 5 cm	лв./м2	7,30
Б.1.11.	Изграждане на връзка между паважна и асфалтова настилка с бетонови пътни ивици	лв./м'	76,59
Б.2.	Други		
Б.2.1.	Възстановяване на колчета за пътни знаци и антипаркинг елементи и подобни (не включва цената на пътния знак, тръба и антипаркинг елемент)	лв./бр.	61,14

1. Декларирам, че предложените цени включват стойността на всички разходи и вложени материали свързани с качествено изпълнение на описаните видове работи, включително обезопасяване на работната площадка, осигуряване на безопасни условия на труд, осигуряване на обществената безопасност и временна организация на движението, почистване на строителната площадка, натоварване и изхвърляне на строителните отпадъци.

2. Декларираме, че предложените цени остават непроменени през целия срок на действие на договора.

3. Изразяваме нашето съгласие при условие, че бъдем избрани за Изпълнител по съответния ЛОТ, плащането да се извършва от ВЪЗЛОЖИТЕЛЯ, чрез банков превод по посочена от нас сметка в срок до 30 (тридесет) календарни дни от представянето на оригинална фактура и подписването на "Протокол за Извършени Строително-Монтажни Работи".

4. Показателите, на база на които са калкулирани цените и ще бъдат ползвани при ценообразуване на допълнително възложени работи, са както следва:

	вид техника		цена
Цени на машиносмяна на основно ползваната строителна механизация и транспортна техника (по преценка на участника спрямо технологията му на изпълнение, възложителят не поставя условия относно техниката)	Гудронатор + шофьор	лв./мсм	120,00 лв.
	Самосвал+шофьор	лв./мсм	320,00 лв.
	Комбиниран багер	лв./мсм	350,00 лв.
	Пневматична трамбовка	лв./мсм	180,00 лв.
	Валяк двубандажен 3,5 т	лв./мсм	210,00 лв.
	Фугорезачка	лв./мсм	50,00 лв.
	Фугозаливна машина Gruen VG50	лв./мсм	67,00 лв.
	Бордови автомобил	лв./мсм	450,00 лв.
	Валяк	лв./мсм	310,00 лв.
	Моторна духалка	лв./мсм	50,00 лв.
	Къртач	лв./мсм	60,00 лв.
	Иглови вибратор за бетон	лв./мсм	110,00 лв.
	Пътна фреза "Вирген"	лв./мсм	550,00 лв.
	Асфалторастилач Фьогеле	лв./мсм	1 760,00 лв.
	Валяк двубандажен 9 т	лв./мсм	330,00 лв.
Автоводоноска	лв./мсм	320,00 лв.	
Валяк с гуми	лв./мсм	330,00 лв.	
Часова ставка	лв./час		12,00
Доставно складови разходи, % трансп. схема	%		12,00
Допълнителни разходи върху труда, %	%		100,00
Допълнителни разходи върху механизацията, %	%		80,00
Печалба, %	%		10,00

Прилагаме:

1. Анализи за всички предлагани единични цени за позиция А и позиция Б, в Таблица№2. Остойностяването следва да се извършва при спазване на изискванията на „Билдинг менажер“ или еквивалентна програма касаеща строителството.

2. Образец №4.1 с попълнени единични цени (без ДДС), във формат Microsoft Excel.

Забележка:

Образец „Ценово предложение“ и Образец №4.1 се попълва отделно за всеки експлоатационен район на съответния ЛОТ/обособена позиция.

„Възстановяване на настилки, разрушени по време на аварийни ремонти по водопроводната и канализационна мрежа, обслужвана от „Вик“ ЕАД, гр. Бургас на територията на техническите експлоатационни райони на предприятието.”

Образец №4.1 - ЛОТ/обособена позиция 5
Експлоатационен район Созопол

позиция	Наименование работи	ед. цена/ мярка	ед. цена без ДДС
A.	Основни видове работи		
A.1.	Възстановяване на настилки с асфалтово покритие с гореща смес		
A.1.1.	Категория на движението „Леко” - дебелина до 5cm включително *плътен асфалтобетон дебелина до 5cm	лв./м2	72.54
A.1.2.	Категория на движението „Средно” - дебелина от 6 до 10 cm включ. *неплътен асфалтобетон дебелина до 6 cm *плътен асфалтобетон дебелина до 4 cm	лв./м2	97.95
A.1.3.	Категория на движението „Тежко”- дебелина от 11 до 16 cm включ. *битумизирана баластра дебелина до 8 cm *неплътен асфалтобетон дебелина до 4 cm *плътен асфалтобетон дебелина до 4 cm	лв./м2	144.75
A.1.4.	Категория на движението „Много тежко” - дебелина от 17 до 20 cm включително *битумизирана баластра дебелина до 10cm *неплътен асфалтобетон дебелина до 6 cm *плътен асфалтобетон дебелина до 4 cm	лв./м2	168.45
A.1.5.	Рязанена асфалтова и бетонова настилка с дебелина до 10 cm	лв./м'	2.64
A.1.6.	Рязанена асфалтова и бетонова настилка с дебелина над 10 cm	лв./м'	3.29
A.1.7.	Заливане на фугите с битумна емулсия със самозалепващи се ленти с полимермодифициран битум	лв./м'	1.39
A.1.8.	Възстановяване на маркировка	лв./м2	52.28
A.2.	Възстановяване на настилки от редени пътни елементи		
A.2.1.	Паважна настилка с нови павета от естествени каменни материали на пясъчна подложка	лв./м2	114.87
A.2.2.	Паважна настилка с нови павета от изкуствени материали (унипаваж) на пясъчна подложка	лв./м2	77.64
A.2.3.	Настилка с нови бетонови пътни ивици, бетонови паркинг елементи и подобни на пясъчна подложка	лв./м2	84.04
A.2.4.	Паважна настилка със съществуващи павета от естествени каменни материали и изкуствени материали на пясъчна подложка	лв./м2	49.87
A.2.5.	Настилка със съществуващи бетонови пътни ивици, бетонови паркинг елементи и подобни на пясъчна подложка	лв./м2	30.64
A.3.	Възстановяване на тротоарни настилки и елементи към тях		
A.3.1.	Възстановяване на тротоарна настилка с нови тротоарни плочи на пясъчна подложка * бетонови със стандартен релеф и оцветяване , средни размери до 40x40cm	лв./м2	57.62
A.3.2.	Възстановяване на тротоарна настилка със съществуващи тротоарни плочина пясъчна подложка * всякакъв вид материал, средни размери до 40x40cm	лв./м2	33.73
A.3.3.	Възстановяване на улични бордюри с нови * бетонови със стандартен размер и оцветяване с дължина до 1m	лв./м'	80.14
A.3.4.	Възстановяване на улични бордюри със съществуващи * всякакъв вид материал и размери	лв./м'	50.61
A.3.5.	Възстановяване на градински бордюри с нови * бетонови със стандартен размер и оцветяване с дължина до 1m	лв./м'	49.90
A.3.6.	Възстановяване на градински бордюри със съществуващи * всякакъв вид материал и размери	лв./м'	40.25
A.4.	"Зимно" възстановяване на настилки с асфалтово покритие		
A.4.1.	Асфалтова настилка със студена смес с дебелина до 5 cm, включително разваляне на същата при възстановяване	лв./м2	120.12
A.4.2.	Асфалтова настилка със студена смес с дебелина до 10 cm, включително разваляне на същата при възстановяване	лв./м2	223.63
A.4.3.	Настилка от бетонови пътни ивици на пясъчна основа, включително разваляне на същата при възстановяване	лв./м2	144.62
A.5.	Други		

„Възстановяване на настилки, разрушени по време на аварийни ремонти по водопроводната и канализационна мрежа, обслужвана от „ВиК” ЕАД, гр. Бургас на територията на техническите експлоатационни райони на предприятието.”

А.5.1.	Повдигане, нивелиране и укрепване преди възстановяване на настилка на разместен капак на ревизионна шахта, капак на инсталационна шахта, решетка на уличен дъждоприеман отток и подобни	лв./бр.	226.79
А.5.2.	Повдигане, нивелиране и укрепване преди възстановяване на настилка на разместено охранително гърне на, уличен спирателен кран, тротоарен спирателен кран, пожарен хидрант и подобни	лв./бр.	49.89
Б.	Допълнителни видове работи		
Б.1.	Възстановяване на настилки		
Б.1.1.	Неармирана бетонова настилка с дебелина до 8 cm	лв./м2	55.81
Б.1.2.	Армирана бетонова настилка с дебелина до 16 cm	лв./м2	124.66
Б.1.3.	Машинно фрезование на асфалтова настилка с дълбочина до 6 cm	лв./м2	8.18
Б.1.4.	Механизирано разкъртване на асфалтова настилка с дебелина до 12 cm	лв./м2	6.04
Б.1.5.	Полагане на асфалтова настилка гореща смес машинно и уплътняване - битумизирана баластра	лв./т	238.78
Б.1.6.	Полагане на асфалтова настилка гореща смес машинно и уплътняване - неплътен асфалтобетон	лв./т	261.01
Б.1.7.	Полагане на асфалтова настилка машинно гореща смес и уплътняване - плътен асфалтобетон	лв./т	294.85
Б.1.8.	Направа на битумен разлив за връзка на пластовете	лв./м2	1.34
Б.1.9.	Замазка с цименто-пясъчен разтвор с дебелина до 5 cm	лв./м2	36.41
Б.1.10.	Запълване на фуги с циментопясъчен разтвор с широчина до 5 cm	лв./м2	7.30
Б.1.11.	Изграждане на връзка между паважна и асфалтова настилка с бетонови пътни ивици	лв./м'	76.59
Б.2.	Други		
Б.2.1.	Възстановяване на колчета за пътни знаци и антипаркинг елементи и подобни (не включва цената на пътният знак, тръба и антипаркинг елемент)	лв./бр.	61.14

ЦЕНОВО ПРЕДЛОЖЕНИЕ

„Възстановяване на настилки, разрушени по време на аварийни ремонти по водопроводната и канализационна мрежа, обслужвана от „Вик“ ЕАД, гр. Бургас на територията на техническите експлоатационни райони на предприятието.”

(наименование на обществената поръчка)
 ЛОТ/обособена позиция 5
 Експлоатационен район Малко Търново

от „ЩРАБАГ“ ЕАД

(наименование на участника)

УВАЖАЕМИ ДАМИ И ГОСПОДА,

Предлагаме да изпълним обществената поръчка, съобразно условията на документацията за участие, при предложена от нас цена за изпълнение в размер на 3 244,74 - цифром (три хиляди двеста четиридесет и четири лева и седемдесет и четири стотинки - словом) лв. без ДДС.

позиция	Наименование работи	ед. цена/ мярка	ед. цена без ДДС
А.	Основни видове работи		
А.1.	Възстановяване на настилки с асфалтово покритие с гореща смес		
A.1.1.	Категория на движението „Леко” - дебелина до 5cm включително *плътен асфалтобетон дебелина до 5cm	лв./м2	74,35
A.1.2.	Категория на движението „Средно” - дебелина от 6 до 10 cm включ. *неплътен асфалтобетон дебелина до 6 cm *плътен асфалтобетон дебелина до 4 cm	лв./м2	101,58
A.1.3.	Категория на движението „Тежко” - дебелина от 11 до 16 cm включ. *битумизирана баластра дебелина до 8 cm *неплътен асфалтобетон дебелина до 4 cm *плътен асфалтобетон дебелина до 4 cm	лв./м2	150,56
A.1.4.	Категория на движението „Много тежко” - дебелина от 17 до 20 cm включително *битумизирана баластра дебелина до 10cm *неплътен асфалтобетон дебелина до 6 cm *плътен асфалтобетон дебелина до 4 cm	лв./м2	175,72
A.1.5.	Рязанена асфалтова и бетонова настилка с дебелина до 10 cm	лв./м'	2,64
A.1.6.	Рязанена асфалтова и бетонова настилка с дебелина над 10 cm	лв./м'	3,29
A.1.7.	Заливане на фугите с битумна емулсия със самозалепващи се ленти с полимермодифициран битум	лв./м'	1,39
A.1.8.	Възстановяване на маркировка	лв./м2	52,28
А.2.	Възстановяване на настилки от редени пътни елементи		
A.2.1.	Паважна настилка с нови павета от естествени каменни материали на пясъчна подложка	лв./м2	115,71
A.2.2.	Паважна настилка с нови павета от изкуствени материали (унипаваж) на пясъчна подложка	лв./м2	78,21
A.2.3.	Настилка с нови бетонови пътни ивици, бетонови паркинг елементи и подобни на пясъчна подложка	лв./м2	84,92
A.2.4.	Паважна настилка със съществуващи павета от естествени каменни материали и изкуствени материали на пясъчна подложка	лв./м2	50,71
A.2.5.	Настилка със съществуващи бетонови пътни ивици, бетонови паркинг елементи и подобни на пясъчна подложка	лв./м2	31,54
А.3.	Възстановяване на тротоарни настилки и елементи към тях		

„ВОДОСНАБДЯВАНЕ И КАНАЛИЗАЦИЯ” ЕАД, гр. БУРГАС

Изп. директор: тел: 056/871 440; факс: 056/842 979, Р-л направление „ФИ“: 056/871 555, e-mail: office@vik-burgas.com
гр. Бургас 8000, кв. Победа, ул. „Генерал Владимир Вазов” №3

А.3.1.	Възстановяване на тротоарна настилка с нови тротоарни плочи на пясъчна подложка	лв./м2	58,21
	* бетонови със стандартен релеф и оцветяване , средни размери до 40x40cm		
А.3.2.	Възстановяване на тротоарна настилка със съществуващи тротоарни плочина пясъчна подложка	лв./м2	34,32
	* всякакъв вид материал, средни размери до 40x40cm		
А.3.3.	Възстановяване на улични бордюри с нови	лв./м'	81,86
	* бетонови със стандартен размер и оцветяване с дължина до 1m		
А.3.4.	Възстановяване на улични бордюри със съществуващи	лв./м'	52,33
	* всякакъв вид материал и размери		
А.3.5.	Възстановяване на градински бордюри с нови	лв./м'	51,19
	* бетонови със стандартен размер и оцветяване с дължина до 1m		
А.3.6.	Възстановяване на градински бордюри със съществуващи	лв./м'	41,51
	* всякакъв вид материал и размери		
А.4.	"Зимно" възстановяване на настилки с асфалтово покритие		
А.4.1.	Асфалтова настилка със студена смес с дебелина до 5 cm, включително разваляне на същата при възстановяване	лв./м2	120,12
А.4.2.	Асфалтова настилка със студена смес с дебелина до 10 cm, включително разваляне на същата при възстановяване	лв./м2	223,63
А.4.3.	Настилка от бетонови пътни ивици на пясъчна основа, включително разваляне на същата при възстановяване	лв./м2	145,21
А.5.	Други		
А.5.1.	Повдигане, нивелиране и укрепване преди възстановяване на настилка на разместен капак на ревизонна шахта, капак на инсталационна шахта, решетка на уличен дъждоприемен отток и подобни	лв./бр.	228,80
А.5.2.	Повдигане, нивелиране и укрепване преди възстановяване на настилка на разместено охранително гърне на, уличен спирателен кран, тротоарен спирателен кран, пожарен хидрант и подобни	лв./бр.	51,97
Б.	Допълнителни видове работи		
Б.1.	Възстановяване на настилки		
Б.1.1.	Неармирана бетонова настилка с дебелина до 8 cm	лв./м2	60,14
Б.1.2.	Армирана бетонова настилка с дебелина до 16 cm	лв./м2	131,34
Б.1.3.	Машинно фрезозане на асфалтова настилка с дълбочина до 6 cm	лв./м2	8,18
Б.1.4.	Механизирано разкъртване на асфалтова настилка с дебелина до 12 cm	лв./м2	4,77
Б.1.5.	Полагане на асфалтова настилка гореща смес машинно и уплътняване - битумизирана баластра	лв./т	254,22
Б.1.6.	Полагане на асфалтова настилка гореща смес машинно и уплътняване - неплътен асфалтобетон	лв./т	276,45
Б.1.7.	Полагане на асфалтова настилка машинно гореща смес и уплътняване - плътен асфалтобетон	лв./т	310,25
Б.1.8.	Направа на битумен разлив за връзка на пластове	лв./м2	1,34
Б.1.9.	Замазка с цименто-пясъчен разтвор с дебелина до 5 cm	лв./м2	36,41
Б.1.10.	Запълване на фуги с циментопясъчен разтвор с широчина до 5 cm	лв./м2	7,30
Б.1.11.	Изграждане на връзка между паважна и асфалтова настилка с бетонови пътни ивици	лв./м'	77,19
Б.2.	Други		
Б.2.1.	Възстановяване на колчета за пътни знаци и антипаркинг елементи и подобни (не включва цената на пътния знак, тръба и антипаркинг елемент)	лв./бр.	65,10

1. Декларираме, че предложените цени включват стойността на всички разходи и вложени материали свързани с качествено изпълнение на описаните видове работи, включително обезопасяване на работната площадка, осигуряване на безопасни условия на труд, осигуряване на обществената безопасност и временна организация на движението, почистване на строителната площадка, натоварване и изхвърляне на строителните отпадъци.

2. Декларираме, че предложените цени остават непроменени през целия срок на действие на договора.

3. Изразяваме нашето съгласие при условие, че бъдем избрани за Изпълнител по съответния ЛОТ, плащането да се извършва от ВЪЗЛОЖИТЕЛЯ, чрез банков превод по посочена от нас сметка в срок до 30 (тридесет) календарни дни от представянето на оригинална фактура и подписването на "Протокол за Извършени Строително-Монтажни Работи".

4. Показателите, на база на които са калкулирани цените и ще бъдат ползвани при ценообразуване на допълнително възложени работи, са както следва:

	вид техника		цена
Цени на машиносмяна на основно ползваната строителна механизация и транспортна техника (по преценка на участника спрямо технологията му на изпълнение, възложителят не поставя условия относно техниката)	Гудронатор + шофьор	лв./мсм	120,00 лв.
	Самосвал+шофьор	лв./мсм	320,00 лв.
	Комбиниран багер	лв./мсм	350,00 лв.
	Пневматична трамбовка	лв./мсм	180,00 лв.
	Валяк двубандажен 3,5 т	лв./мсм	210,00 лв.
	Фугорезачка	лв./мсм	50,00 лв.
	Фугозаливна машина Gruen VG50	лв./мсм	67,00 лв.
	Бордови автомобил	лв./мсм	450,00 лв.
	Валяк	лв./мсм	310,00 лв.
	Моторна духалка	лв./мсм	50,00 лв.
	Къртач	лв./мсм	60,00 лв.
	Иглови вибратор за бетон	лв./мсм	110,00 лв.
	Пътна фреза "Вирген"	лв./мсм	550,00 лв.
	Асфалторастилач Фьогеле	лв./мсм	1 760,00 лв.
	Валяк двубандажен 9 т	лв./мсм	330,00 лв.
	Автоводоноска	лв./мсм	320,00 лв.
Валяк с гуми	лв./мсм	330,00 лв.	
Часова ставка	лв./час		12,00
Доставно складови разходи, % трансп. схема	%		12,00
Допълнителни разходи върху труда, %	%		100,00
Допълнителни разходи върху механизацията, %	%		80,00
Печалба, %	%		10,00

Прилагаме:

1. Анализи за всички предлагани единични цени за позиция А и позиция Б, в Таблица№2. Остойностяването следва да се извършва при спазване на изискванията на „Билдинг менажер“ или еквивалентна програма касаеща строителството.

2. Образец №4.1 с попълнени единични цени (без ДДС), във формат Microsoft Excel.

Забележка:

Образец „Ценово предложение“ и Образец №4.1 се попълва отделно за всеки експлоатационен район на съответния ЛОТ/обособена позиция.

„Възстановяване на настилки, разрушени по време на аварийни ремонти по водопроводната и канализационна мрежа, обслужвана от „ВиК“ ЕАД, гр. Бургас на територията на техническите експлоатационни райони на предприятието.”

**Образец №4.1 - ЛОТ/обособена позиция 5
Експлоатационен район Малко Търново**

позиция	Наименование работи	ед. цена/ мярка	ед. цена без ДДС
A.	Основни видове работи		
A.1.	Възстановяване на настилки с асфалтово покритие с гореща смес		
A.1.1.	Категория на движението „Леко” - дебелина до 5cm включително *плътен асфалтобетон дебелина до 5cm	лв./м2	74.35
A.1.2.	Категория на движението „Средно” - дебелина от 6 до 10 cm включ. *неплътен асфалтобетон дебелина до 6 cm *плътен асфалтобетон дебелина до 4 cm	лв./м2	101.58
A.1.3.	Категория на движението „Тежко” - дебелина от 11 до 16 cm включ. *битумизирана баластра дебелина до 8 cm *неплътен асфалтобетон дебелина до 4 cm *плътен асфалтобетон дебелина до 4 cm	лв./м2	150.56
A.1.4.	Категория на движението „Много тежко” - дебелина от 17 до 20 cm включително *битумизирана баластра дебелина до 10cm *неплътен асфалтобетон дебелина до 6 cm *плътен асфалтобетон дебелина до 4 cm	лв./м2	175.72
A.1.5.	Рязанена асфалтова и бетонова настилка с дебелина до 10 cm	лв./м'	2.64
A.1.6.	Рязанена асфалтова и бетонова настилка с дебелина над 10 cm	лв./м'	3.29
A.1.7.	Заливане на фугите с битумна емулсия със самозалепващи се ленти с полимермодифициран битум	лв./м'	1.39
A.1.8.	Възстановяване на маркировка	лв./м2	52.28
A.2.	Възстановяване на настилки от редени пътни елементи		
A.2.1.	Паважна настилка с нови павета от естествени каменни материали на пясъчна подложка	лв./м2	115.71
A.2.2.	Паважна настилка с нови павета от изкуствени материали (унипаваж) на пясъчна подложка	лв./м2	78.21
A.2.3.	Настилка с нови бетонови пътни ивици, бетонови паркинг елементи и подобни на пясъчна подложка	лв./м2	84.92
A.2.4.	Паважна настилка със съществуващи павета от естествени каменни материали и изкуствени материали на пясъчна подложка	лв./м2	50.71
A.2.5.	Настилка със съществуващи бетонови пътни ивици, бетонови паркинг елементи и подобни на пясъчна подложка	лв./м2	31.54
A.3.	Възстановяване на тротоарни настилки и елементи към тях		
A.3.1.	Възстановяване на тротоарна настилка с нови тротоарни плочи на пясъчна подложка * бетонови със стандартен релеф и оцветяване , средни размери до 40x40cm	лв./м2	58.21
A.3.2.	Възстановяване на тротоарна настилка със съществуващи тротоарни плочина пясъчна подложка * всякакъв вид материал, средни размери до 40x40cm	лв./м2	34.32
A.3.3.	Възстановяване на улични бордюри с нови * бетонови със стандартен размер и оцветяване с дължина до 1m	лв./м'	81.86
A.3.4.	Възстановяване на улични бордюри със съществуващи * всякакъв вид материал и размери	лв./м'	52.33
A.3.5.	Възстановяване на градински бордюри с нови * бетонови със стандартен размер и оцветяване с дължина до 1m	лв./м'	51.19
A.3.6.	Възстановяване на градински бордюри със съществуващи * всякакъв вид материал и размери	лв./м'	41.51
A.4.	"Зимно" възстановяване на настилки с асфалтово покритие		
A.4.1.	Асфалтова настилка със студена смес с дебелина до 5 cm, включително разваляне на същата при възстановяване	лв./м2	120.12
A.4.2.	Асфалтова настилка със студена смес с дебелина до 10 cm, включително разваляне на същата при възстановяване	лв./м2	223.63
A.4.3.	Настилка от бетонови пътни ивици на пясъчна основа, включително разваляне на същата при възстановяване	лв./м2	145.21
A.5.	Други		

„Възстановяване на настилки, разрушени по време на аварийни ремонти по водопроводната и канализационна мрежа, обслужвана от „ВиК” ЕАД, гр. Бургас на територията на техническите експлоатационни райони на предприятието.”

А.5.1.	Повдигане, нивелиране и укрепване преди възстановяване на настилка на разместен капак на ревизонна шахта, капак на инсталационна шахта, решетка на уличен дъждоприеман отток и подобни	лв./бр.	228.80
А.5.2.	Повдигане, нивелиране и укрепване преди възстановяване на настилка на разместено охранително гърне на, уличен спирателен кран, тротоарен спирателен кран, пожарен хидрант и подобни	лв./бр.	51.97
Б.	Допълнителни видове работи		
Б.1.	Възстановяване на настилки		
Б.1.1.	Неармирана бетонова настилка с дебелина до 8 cm	лв./м2	60.14
Б.1.2.	Армирана бетонова настилка с дебелина до 16 cm	лв./м2	131.34
Б.1.3.	Машинно фрезозане на асфалтова настилка с дълбочина до 6 cm	лв./м2	8.18
Б.1.4.	Механизирано разкъртане на асфалтова настилка с дебелина до 12 cm	лв./м2	4.77
Б.1.5.	Полагане на асфалтова настилка гореща смес машинно и уплътняване - битумизирана баластра	лв./т	254.22
Б.1.6.	Полагане на асфалтова настилка гореща смес машинно и уплътняване - неплътен асфалтобетон	лв./т	276.45
Б.1.7.	Полагане на асфалтова настилка машинно гореща смес и уплътняване - плътен асфалтобетон	лв./т	310.25
Б.1.8.	Направа на битумен разлив за връзка на пластове	лв./м2	1.34
Б.1.9.	Замазка с цименто-пясъчен разтвор с дебелина до 5 cm	лв./м2	36.41
Б.1.10.	Запълване на фуги с цименто-пясъчен разтвор с широчина до 5 cm	лв./м2	7.30
Б.1.11.	Изграждане на връзка между паважна и асфалтова настилка с бетонови пътни ивици	лв./м'	77.19
Б.2.	Други		
Б.2.1.	Възстановяване на колчета за пътни знаци и антипаркинг елементи и подобни (не включва цената на пътният знак, тръба и антипаркинг елемент)	лв./бр.	65.10

ЦЕНОВО ПРЕДЛОЖЕНИЕ

„Възстановяване на настилки, разрушени по време на аварийни ремонти по водопроводната и канализационна мрежа, обслужвана от „Вик” ЕАД, гр. Бургас на територията на техническите експлоатационни райони на предприятието.”

(наименование на обществената поръчка)

ЛОТ/обособена позиция 5

Експлоатационен район Приморско

от „ЩРАБАГ” ЕАД

(наименование на участника)

УВАЖАЕМИ ДАМИ И ГОСПОДА,

Предлагаме да изпълним обществената поръчка, съобразно условията на документацията за участие, при предложена от нас цена за изпълнение в размер на 3 158,06 - цифром (три хиляди сто петдесет и осем лева и шест стотинки - словом) лв. без ДДС.

позиция	Наименование работи	ед. цена/ мярка	ед. цена без ДДС
А.	Основни видове работи		
А.1.	Възстановяване на настилки с асфалтово покритие с гореща смес		
A.1.1.	Категория на движението „Леко” - дебелина до 5cm включително *плътен асфалтобетон дебелина до 5cm	лв./м2	73,24
A.1.2.	Категория на движението „Средно” - дебелина от 6 до 10 cm включ. *неплътен асфалтобетон дебелина до 6 cm *плътен асфалтобетон дебелина до 4 cm	лв./м2	99,34
A.1.3.	Категория на движението „Тежко” - дебелина от 11 до 16 cm включ. *битумизирана баластра дебелина до 8 cm *неплътен асфалтобетон дебелина до 4 cm *плътен асфалтобетон дебелина до 4 cm	лв./м2	146,92
A.1.4.	Категория на движението „Много тежко” - дебелина от 17 до 20 cm включително *битумизирана баластра дебелина до 10cm *неплътен асфалтобетон дебелина до 6 cm *плътен асфалтобетон дебелина до 4 cm	лв./м2	171,19
A.1.5.	Рязанена асфалтова и бетонова настилка с дебелина до 10 cm	лв./м'	2,64
A.1.6.	Рязанена асфалтова и бетонова настилка с дебелина над 10 cm	лв./м'	3,29
A.1.7.	Заливане на фугите с битумна емулсия със самозалепващи се ленти с полимермодифициран битум	лв./м'	1,39
A.1.8.	Възстановяване на маркировка	лв./м2	52,28
А.2.	Възстановяване на настилки от редени пътни елементи		
A.2.1.	Паважна настилка с нови павета от естествени каменни материали на пясъчна подложка	лв./м2	114,36
A.2.2.	Паважна настилка с нови павета от изкуствени материали (унипаваж) на пясъчна подложка	лв./м2	77,26
A.2.3.	Настилка с нови бетонови пътни ивици, бетонови паркинг елементи и подобни на пясъчна подложка	лв./м2	83,47
A.2.4.	Паважна настилка със съществуващи павета от естествени каменни материали и изкуствени материали на пясъчна подложка	лв./м2	49,36
A.2.5.	Настилка със съществуващи бетонови пътни ивици, бетонови паркинг елементи и подобни на пясъчна подложка	лв./м2	30,10
А.3.	Възстановяване на тротоарни настилки и елементи към тях		

„ВОДОСНАБДЯВАНЕ И КАНАЛИЗАЦИЯ” ЕАД, гр. БУРГАС

Изп. директор: тел: 056/871 440; факс: 056/842 979, Р-л направление „ФИ”: 056/871 555, e-mail: office@vik-burgas.com

гр. Бургас 8000, кв. Победа, ул. „Генерал Владимир Вазов” №3

А.3.1.	Възстановяване на тротоарна настилка с нови тротоарни плочи на пясъчна подложка	лв./м2	57,27
	* бетонови със стандартен релеф и оцветяване , средни размери до 40x40cm		
А.3.2.	Възстановяване на тротоарна настилка със съществуващи тротоарни плочина пясъчна подложка	лв./м2	33,37
	* всякакъв вид материал, средни размери до 40x40cm		
А.3.3.	Възстановяване на улични бордюри с нови	лв./м'	78,57
	* бетонови със стандартен размер и оцветяване с дължина до 1m		
А.3.4.	Възстановяване на улични бордюри със съществуващи	лв./м'	49,03
	* всякакъв вид материал и размери		
А.3.5.	Възстановяване на градински бордюри с нови	лв./м'	48,71
	* бетонови със стандартен размер и оцветяване с дължина до 1m		
А.3.6.	Възстановяване на градински бордюри със съществуващи	лв./м'	39,04
	* всякакъв вид материал и размери		
А.4.	"Зимно" възстановяване на настилки с асфалтово покритие		
А.4.1.	Асфалтова настилка със студена смес с дебелина до 5 cm, включително разваляне на същата при възстановяване	лв./м2	120,12
А.4.2.	Асфалтова настилка със студена смес с дебелина до 10 cm, включително разваляне на същата при възстановяване	лв./м2	223,63
А.4.3.	Настилка от бетонови пътни ивици на пясъчна основа, включително разваляне на същата при възстановяване	лв./м2	144,28
А.5.	Други		
А.5.1.	Повдигане, нивелиране и укрепване преди възстановяване на настилка на разместен капак на ревизонна шахта, капак на инсталационна шахта,решетка на уличен дъждоприемен отток и подобни	лв./бр.	226,09
А.5.2.	Повдигане, нивелиране и укрепване преди възстановяване на настилка на разместено охранително гърне на, уличен спирателен кран, тротоарен спирателен кран, пожарен хидрант и подобни	лв./бр.	49,15
Б.	Допълнителни видове работи		
Б.1.	Възстановяване на настилки		
Б.1.1.	Неармирана бетонова настилка с дебелина до 8 cm	лв./м2	55,68
Б.1.2.	Армирана бетонова настилка с дебелина до 16 cm	лв./м2	122,35
Б.1.3.	Машинно фрезование на асфалтова настилка с дълбочина до 6 cm	лв./м2	8,18
Б.1.4.	Механизирано разкъртване на асфалтова настилка с дебелина до 12 cm	лв./м2	4,77
Б.1.5.	Полагане на асфалтова настилка гореща смес машинно и уплътняване - битумизирана баластра	лв./т	244,52
Б.1.6.	Полагане на асфалтова настилка гореща смес машинно и уплътняване - неплътен асфалтобетон	лв./т	266,80
Б.1.7.	Полагане на асфалтова настилка машинно гореща смес и уплътняване - плътен асфалтобетон	лв./т	300,62
Б.1.8.	Направа на битумен разлив за връзка на пластове	лв./м2	1,34
Б.1.9.	Замазка с цименто-пясъчен разтвор с дебелина до 5 cm	лв./м2	36,41
Б.1.10.	Запълване на фуги с циментопясъчен разтвор с широчина до 5 cm	лв./м2	7,30
Б.1.11.	Изграждане на връзка между паважна и асфалтова настилка с бетонови пътни ивици	лв./м'	76,24
Б.2.	Други		
Б.2.1.	Възстановяване на колчета за пътни знаци и антипаркинг елементи и подобни (не включва цената на пътния знак, тръба и антипаркинг елемент)	лв./бр.	59,75

1. Декларираме, че предложените цени включват стойността на всички разходи и вложени материали свързани с качествено изпълнение на описаните видове работи, включително обезопасяване на работната площадка, осигуряване на безопасни условия на труд, осигуряване на обществената безопасност и временна организация на движението, почистване на строителната площадка, натоварване и изхвърляне на строителните отпадъци.

2. Декларираме, че предложените цени остават непроменени през целия срок на действие на договора.

3. Изразяваме нашето съгласие при условие, че бъдем избрани за Изпълнител по съответния ЛОТ, плащането да се извършва от ВЪЗЛОЖИТЕЛЯ, чрез банков превод по посочена от нас сметка в срок до 30 (тридесет) календарни дни от представянето на оригинална фактура и подписването на "Протокол за Извършени Строително-Монтажни Работи".

4. Показателите, на база на които са калкулирани цените и ще бъдат ползвани при ценообразуване на допълнително възложени работи, са както следва:

	вид техника		цена
Цени на машиносмяна на основно ползваната строителна механизация и транспортна техника (по преценка на участника спрямо технологията му на изпълнение, възложителят не поставя условия относно техниката)	Гудронатор + шофьор	лв./мсм	120,00 лв.
	Самосвал+шофьор	лв./мсм	320,00 лв.
	Комбиниран багер	лв./мсм	350,00 лв.
	Пневматична трамбовка	лв./мсм	180,00 лв.
	Валяк двубандажен 3,5 т	лв./мсм	210,00 лв.
	Фугорезачка	лв./мсм	50,00 лв.
	Фугозаливна машина Gruen VG50	лв./мсм	67,00 лв.
	Бордови автомобил	лв./мсм	450,00 лв.
	Валяк	лв./мсм	310,00 лв.
	Моторна духалка	лв./мсм	50,00 лв.
	Къртач	лв./мсм	60,00 лв.
	Иглов вибратор за бетон	лв./мсм	110,00 лв.
	Пътна фреза "Вирген"	лв./мсм	550,00 лв.
	Асфалторастилач Фьогеле	лв./мсм	1 760,00 лв.
	Валяк двубандажен 9 т	лв./мсм	330,00 лв.
	Автоводоноска	лв./мсм	320,00 лв.
Валяк с гуми	лв./мсм	330,00 лв.	
Часова ставка	лв./час		12,00
Доставно складови разходи, % трансп. схема	%		12,00
Допълнителни разходи върху труда, %	%		100,00
Допълнителни разходи върху механизацията, %	%		80,00
Печалба, %	%		10,00

Прилагаме:

1. Анализи за всички предлагани единични цени за позиция А и позиция Б, в Таблица№2. Остойностяването следва да се извършва при спазване на изискванията на „Билдинг менажер“ или еквивалентна програма касаеща строителството.

2. Образец №4.1 с попълнени единични цени (без ДДС), във формат Microsoft Excel.

Забележка:

Образец „Ценово предложение“ и Образец №4.1 се попълва отделно за всеки експлоатационен район на съответния ЛОТ/обособена позиция.

„Възстановяване на настилки, разрушени по време на аварийни ремонти по водопроводната и канализационна мрежа, обслужвана от „Вик“ ЕАД, гр. Бургас на територията на техническите експлоатационни райони на предприятието.”

**Образец №4.1 - ЛОТ/обособена позиция 5
Експлоатационен район Приморско**

позиция	Наименование работи	ед. цена/ мярка	ед. цена без ДДС
A.	Основни видове работи		
A.1.	Възстановяване на настилки с асфалтово покритие с гореща смес		
A.1.1.	Категория на движението „Леко” - дебелина до 5cm включително *плътен асфалтобетон дебелина до 5cm	лв./м2	73.24
A.1.2.	Категория на движението „Средно” - дебелина от 6 до 10 cm включ. *неплътен асфалтобетон дебелина до 6 cm *плътен асфалтобетон дебелина до 4 cm	лв./м2	99.34
A.1.3.	Категория на движението „Тежко”- дебелина от 11 до 16 cm включ. *битумизирана баластра дебелина до 8 cm *неплътен асфалтобетон дебелина до 4 cm *плътен асфалтобетон дебелина до 4 cm	лв./м2	146.92
A.1.4.	Категория на движението „Много тежко” - дебелина от 17 до 20 cm включително *битумизирана баластра дебелина до 10cm *неплътен асфалтобетон дебелина до 6 cm *плътен асфалтобетон дебелина до 4 cm	лв./м2	171.19
A.1.5.	Рязанена асфалтова и бетонова настилка с дебелина до 10 cm	лв./м'	2.64
A.1.6.	Рязанена асфалтова и бетонова настилка с дебелина над 10 cm	лв./м'	3.29
A.1.7.	Заливане на фугите с битумна емулсия със самозалепващи се ленти с полимермодифициран битум	лв./м'	1.39
A.1.8.	Възстановяване на маркировка	лв./м2	52.28
A.2.	Възстановяване на настилки от редени пътни елементи		
A.2.1.	Паважна настилка с нови павета от естествени каменни материали на пясъчна подложка	лв./м2	114.36
A.2.2.	Паважна настилка с нови павета от изкуствени материали (унипаваж) на пясъчна подложка	лв./м2	77.26
A.2.3.	Настилка с нови бетонови пътни ивици, бетонови паркинг елементи и подобни на пясъчна подложка	лв./м2	83.47
A.2.4.	Паважна настилка със съществуващи павета от естествени каменни материали и изкуствени материали на пясъчна подложка	лв./м2	49.36
A.2.5.	Настилка със съществуващи бетонови пътни ивици, бетонови паркинг елементи и подобни на пясъчна подложка	лв./м2	30.10
A.3.	Възстановяване на тротоарни настилки и елементи към тях		
A.3.1.	Възстановяване на тротоарна настилка с нови тротоарни плочи на пясъчна подложка * бетонови със стандартен релеф и оцветяване , средни размери до 40x40cm	лв./м2	57.27
A.3.2.	Възстановяване на тротоарна настилка със съществуващи тротоарни плочина пясъчна подложка * всякакъв вид материал, средни размери до 40x40cm	лв./м2	33.37
A.3.3.	Възстановяване на улични бордюри с нови * бетонови със стандартен размер и оцветяване с дължина до 1m	лв./м'	78.57
A.3.4.	Възстановяване на улични бордюри със съществуващи * всякакъв вид материал и размери	лв./м'	49.03
A.3.5.	Възстановяване на градински бордюри с нови * бетонови със стандартен размер и оцветяване с дължина до 1m	лв./м'	48.71
A.3.6.	Възстановяване на градински бордюри със съществуващи * всякакъв вид материал и размери	лв./м'	39.04
A.4.	"Зимно" възстановяване на настилки с асфалтово покритие		
A.4.1.	Асфалтова настилка със студена смес с дебелина до 5 cm, включително разваляне на същата при възстановяване	лв./м2	120.12
A.4.2.	Асфалтова настилка със студена смес с дебелина до 10 cm, включително разваляне на същата при възстановяване	лв./м2	223.63
A.4.3.	Настилка от бетонови пътни ивици на пясъчна основа, включително разваляне на същата при възстановяване	лв./м2	144.28
A.5.	Други		

„Възстановяване на настилки, разрушени по време на аварийни ремонти по водопроводната и канализационна мрежа, обслужвана от „ВиК” ЕАД, гр. Бургас на територията на техническите експлоатационни райони на предприятието.”

А.5.1.	Повдигане, нивелиране и укрепване преди възстановяване на настилка на разместен капак на ревизонна шахта, капак на инсталационна шахта, решетка на уличен дъждоприеман отток и подобни	лв./бр.	226.09
А.5.2.	Повдигане, нивелиране и укрепване преди възстановяване на настилка на разместено охранително гърне на, уличен спирателен кран, тротоарен спирателен кран, пожарен хидрант и подобни	лв./бр.	49.15
Б.	Допълнителни видове работи		
Б.1.	Възстановяване на настилки		
Б.1.1.	Неармирана бетонова настилка с дебелина до 8 cm	лв./м2	55.68
Б.1.2.	Армирана бетонова настилка с дебелина до 16 cm	лв./м2	122.35
Б.1.3.	Машинно фрезование на асфалтова настилка с дълбочина до 6 cm	лв./м2	8.18
Б.1.4.	Механизирано разкъртване на асфалтова настилка с дебелина до 12 cm	лв./м2	4.77
Б.1.5.	Полагане на асфалтова настилка гореща смес машинно и уплътняване - битумизирана баластра	лв./т	244.52
Б.1.6.	Полагане на асфалтова настилка гореща смес машинно и уплътняване - неплътен асфалтобетон	лв./т	266.80
Б.1.7.	Полагане на асфалтова настилка машинно гореща смес и уплътняване - плътен асфалтобетон	лв./т	300.62
Б.1.8.	Направа на битумен разлив за връзка на пластове	лв./м2	1.34
Б.1.9.	Замазка с цименто-пясъчен разтвор с дебелина до 5 cm	лв./м2	36.41
Б.1.10.	Запълване на фуги с цименто-пясъчен разтвор с широчина до 5 cm	лв./м2	7.30
Б.1.11.	Изграждане на връзка между паважна и асфалтова настилка с бетонови пътни ивици	лв./м'	76.24
Б.2.	Други		
Б.2.1.	Възстановяване на колчета за пътни знаци и антипаркинг елементи и подобни (не включва цената на пътният знак, тръба и антипаркинг елемент)	лв./бр.	59.75

ЦЕНОВО ПРЕДЛОЖЕНИЕ

„Възстановяване на настилки, разрушени по време на аварийни ремонти по водопроводната и канализационна мрежа, обслужвана от „ВиК“ ЕАД, гр. Бургас на територията на техническите експлоатационни райони на предприятието.”

(наименование на обществената поръчка)

ЛОТ/обособена позиция 5

Експлоатационен район Царево

от „ЩРАБАГ“ ЕАД

(наименование на участника)

УВАЖАЕМИ ДАМИ И ГОСПОДА,

Предлагаме да изпълним обществената поръчка, съобразно условията на документацията за участие, при предложена от нас цена за изпълнение в размер на 3 199,35 - цифром (три хиляди сто деветдесет и девет лева и тридесет и пет стотинки - словом) лв. без ДДС.

позиция	Наименование работи	ед. цена/ мярка	ед. цена без ДДС
А.	Основни видове работи		
А.1.	Възстановяване на настилки с асфалтово покритие с гореща смес		
A.1.1.	Категория на движението „Леко” - дебелина до 5cm включително *плътен асфалтобетон дебелина до 5cm	лв./м2	74,27
A.1.2.	Категория на движението „Средно” - дебелина от 6 до 10 cm включ. *неплътен асфалтобетон дебелина до 6 cm *плътен асфалтобетон дебелина до 4 cm	лв./м2	101,39
A.1.3.	Категория на движението „Тежко” - дебелина от 11 до 16 cm включ. *битумизирана баластра дебелина до 8 cm *неплътен асфалтобетон дебелина до 4 cm *плътен асфалтобетон дебелина до 4 cm	лв./м2	150,28
A.1.4.	Категория на движението „Много тежко” - дебелина от 17 до 20 cm включително *битумизирана баластра дебелина до 10cm *неплътен асфалтобетон дебелина до 6 cm *плътен асфалтобетон дебелина до 4 cm	лв./м2	175,31
A.1.5.	Рязанена асфалтова и бетонова настилка с дебелина до 10 cm	лв./м'	2,64
A.1.6.	Рязанена асфалтова и бетонова настилка с дебелина над 10 cm	лв./м'	3,29
A.1.7.	Заливане на фугите с битумна емулсия със самозалепващи се ленти с полимермодифициран битум	лв./м'	1,39
A.1.8.	Възстановяване на маркировка	лв./м2	52,28
А.2.	Възстановяване на настилки от редени пътни елементи		
A.2.1.	Паважна настилка с нови павета от естествени каменни материали на пясъчна подложка	лв./м2	115,43
A.2.2.	Паважна настилка с нови павета от изкуствени материали (унипаваж) на пясъчна подложка	лв./м2	78,01
A.2.3.	Настилка с нови бетонови пътни ивици, бетонови паркинг елементи и подобни на пясъчна подложка	лв./м2	84,66
A.2.4.	Паважна настилка със съществуващи павета от естествени каменни материали и изкуствени материали на пясъчна подложка	лв./м2	50,43
A.2.5.	Настилка със съществуващи бетонови пътни ивици, бетонови паркинг елементи и подобни на пясъчна подложка	лв./м2	31,23
А.3.	Възстановяване на тротоарни настилки и елементи към тях		

„ВОДОСНАБДЯВАНЕ И КАНАЛИЗАЦИЯ“ ЕАД, гр. БУРГАС

Изп. директор: тел: 056/871 440; факс: 056/842 979, Р-л направление „ФИ“: 056/871 555, e-mail: office@vik-burgas.com
гр. Бургас 8000, кв. Победа, ул. „Генерал Владимир Вазов“ №3

A.3.1.	Възстановяване на тротоарна настилка с нови тротоарни плочи на пясъчна подложка	лв./м2	58,04
	* бетонови със стандартен релеф и оцветяване , средни размери до 40x40cm		
A.3.2.	Възстановяване на тротоарна настилка със съществуващи тротоарни плочина пясъчна подложка	лв./м2	34,12
	* всякакъв вид материал, средни размери до 40x40cm		
A.3.3.	Възстановяване на улични бордюри с нови	лв./м'	77,74
	* бетонови със стандартен размер и оцветяване с дължина до 1m		
A.3.4.	Възстановяване на улични бордюри със съществуващи	лв./м'	48,21
	* всякакъв вид материал и размери		
A.3.5.	Възстановяване на градински бордюри с нови	лв./м'	48,11
	* бетонови със стандартен размер и оцветяване с дължина до 1m		
A.3.6.	Възстановяване на градински бордюри със съществуващи	лв./м'	38,45
	* всякакъв вид материал и размери		
A.4.	"Зимно" възстановяване на настилки с асфалтово покритие		
A.4.1.	Асфалтова настилка със студена смес с дебелина до 5 cm, включително разваляне на същата при възстановяване	лв./м2	120,12
A.4.2.	Асфалтова настилка със студена смес с дебелина до 10 cm, включително разваляне на същата при възстановяване	лв./м2	223,63
A.4.3.	Настилка от бетонови пътни ивици на пясъчна основа, включително разваляне на същата при възстановяване	лв./м2	145,01
A.5.	Други		
A.5.1.	Повдигане, нивелиране и укрепване преди възстановяване на настилка на разместен капак на ревизонна шахта, капак на инсталационна шахта, решетка на уличен дъждоприемен отток и подобни	лв./бр.	225,40
A.5.2.	Повдигане, нивелиране и укрепване преди възстановяване на настилка на разместено охранително гърне на, уличен спирателен кран, тротоарен спирателен кран, пожарен хидрант и подобни	лв./бр.	48,43
Б.	Допълнителни видове работи		
Б.1.	Възстановяване на настилки		
B.1.1.	Неармирана бетонова настилка с дебелина до 8 cm	лв./м2	54,89
B.1.2.	Армирана бетонова настилка с дебелина до 16 cm	лв./м2	121,46
B.1.3.	Машинно фрезование на асфалтова настилка с дълбочина до 6 cm	лв./м2	8,18
B.1.4.	Механизирано разкъртване на асфалтова настилка с дебелина до 12 cm	лв./м2	5,15
B.1.5.	Полагане на асфалтова настилка гореща смес машинно и уплътняване - битумизирана баластра	лв./т	253,45
B.1.6.	Полагане на асфалтова настилка гореща смес машинно и уплътняване - неплътен асфалтобетон	лв./т	275,67
B.1.7.	Полагане на асфалтова настилка машинно гореща смес и уплътняване - плътен асфалтобетон	лв./т	309,49
B.1.8.	Направа на битумен разлив за връзка на пластове	лв./м2	1,34
B.1.9.	Замазка с цименто-пясъчен разтвор с дебелина до 5 cm	лв./м2	36,41
B.1.10.	Запълване на фуги с циментопясъчен разтвор с широчина до 5 cm	лв./м2	7,30
B.1.11.	Изграждане на връзка между паважна и асфалтова настилка с бетонови пътни ивици	лв./м'	76,98
Б.2.	Други		
B.2.1.	Възстановяване на колчета за пътни знаци и антипаркинг елементи и подобни (не включва цената на пътния знак, тръба и антипаркинг елемент)	лв./бр.	61,16

1. Декларираме, че предложените цени включват стойността на всички разходи и вложени материали свързани с качествено изпълнение на описаните видове работи, включително обезопасяване на работната площадка, осигуряване на безопасни условия на труд, осигуряване на обществената безопасност и временна организация на движението, почистване на строителната площадка, натоварване и изхвърляне на строителните отпадъци.

2. Декларираме, че предложените цени остават непроменени през целия срок на действие на договора.

3. Изразяваме нашето съгласие при условие, че бъдем избрани за Изпълнител по съответния ЛОТ, плащането да се извършва от ВЪЗЛОЖИТЕЛЯ, чрез банков превод по посочена от нас сметка в срок до 30 (тридесет) календарни дни от представянето на оригинална фактура и подписването на "Протокол за Извършени Строително-Монтажни Работи".

4. Показателите, на база на които са калкулирани цените и ще бъдат ползвани при ценообразуване на допълнително възложени работи, са както следва:

	вид техника		цена
Цени на машиносмяна на основно ползваната строителна механизация и транспортна техника (по преценка на участника спрямо технологията му на изпълнение, възложителят не поставя условия относно техниката)	Гудронатор + шофьор	лв./мсм	120,00 лв.
	Самосвал+шофьор	лв./мсм	320,00 лв.
	Комбиниран багер	лв./мсм	350,00 лв.
	Пневматична трамбовка	лв./мсм	180,00 лв.
	Валяк двубандажен 3,5 т	лв./мсм	210,00 лв.
	Фугорезачка	лв./мсм	50,00 лв.
	Фугозаливна машина Gruen VG50	лв./мсм	67,00 лв.
	Бордови автомобил	лв./мсм	450,00 лв.
	Валяк	лв./мсм	310,00 лв.
	Моторна духалка	лв./мсм	50,00 лв.
	Къртач	лв./мсм	60,00 лв.
	Иглов вибратор за бетон	лв./мсм	110,00 лв.
	Пътна фреза "Вирген"	лв./мсм	550,00 лв.
	Асфалторастилач Фьогеле	лв./мсм	1 760,00 лв.
	Валяк двубандажен 9 т	лв./мсм	330,00 лв.
	Автоводоноска	лв./мсм	320,00 лв.
Валяк с гуми	лв./мсм	330,00 лв.	
Часова ставка	лв./час		12,00
Доставно складови разходи, % трансп. схема	%		12,00
Допълнителни разходи върху труда, %	%		100,00
Допълнителни разходи върху механизацията, %	%		80,00
Печалба, %	%		10,00

Прилагаме:

1. Анализи за всички предлагани единични цени за позиция А и позиция Б, в Таблица№2. Остойносттаването следва да се извършва при спазване на изискванията на „Билдинг менажер“ или еквивалентна програма касаеща строителството.

2. Образец №4.1 с попълнени единични цени (без ДДС), във формат Microsoft Excel.

Забележка:

Образец „Ценово предложение“ и Образец №4.1 се попълва отделно за всеки експлоатационен район на съответния ЛОТ/обособена позиция.

„Възстановяване на настилки, разрушени по време на аварийни ремонти по водопроводната и канализационна мрежа, обслужвана от „ВиК” ЕАД, гр. Бургас на територията на техническите експлоатационни райони на предприятието.”

Образец №4.1 - ЛОТ/обособена позиция 5
Експлоатационен район Царево

позиция	Наименование работи	ед. цена/ мярка	ед. цена без ДДС
А.	Основни видове работи		
А.1.	Възстановяване на настилки с асфалтово покритие с гореща смес		
A.1.1.	Категория на движението „Леко” - дебелина до 5cm включително *плътен асфалтобетон дебелина до 5cm	лв./м2	74.27
A.1.2.	Категория на движението „Средно” - дебелина от 6 до 10 cm включ. *неплътен асфалтобетон дебелина до 6 cm *плътен асфалтобетон дебелина до 4 cm	лв./м2	101.39
A.1.3.	Категория на движението „Тежко” - дебелина от 11 до 16 cm включ. *битумизирана баластра дебелина до 8 cm *неплътен асфалтобетон дебелина до 4 cm *плътен асфалтобетон дебелина до 4 cm	лв./м2	150.28
A.1.4.	Категория на движението „Много тежко” - дебелина от 17 до 20 cm включително *битумизирана баластра дебелина до 10cm *неплътен асфалтобетон дебелина до 6 cm *плътен асфалтобетон дебелина до 4 cm	лв./м2	175.31
A.1.5.	Рязанена асфалтова и бетонова настилка с дебелина до 10 cm	лв./м'	2.64
A.1.6.	Рязанена асфалтова и бетонова настилка с дебелина над 10 cm	лв./м'	3.29
A.1.7.	Заливане на фугите с битумна емулсия със самозалепващи се ленти с полимермодифициран битум	лв./м'	1.39
A.1.8.	Възстановяване на маркировка	лв./м2	52.28
А.2.	Възстановяване на настилки от редени пътни елементи		
A.2.1.	Паважна настилка с нови павета от естествени каменни материали на пясъчна подложка	лв./м2	115.43
A.2.2.	Паважна настилка с нови павета от изкуствени материали (унипаваж) на пясъчна подложка	лв./м2	78.01
A.2.3.	Настилка с нови бетонови пътни ивици, бетонови паркинг елементи и подобни на пясъчна подложка	лв./м2	84.66
A.2.4.	Паважна настилка със съществуващи павета от естествени каменни материали и изкуствени материали на пясъчна подложка	лв./м2	50.43
A.2.5.	Настилка със съществуващи бетонови пътни ивици, бетонови паркинг елементи и подобни на пясъчна подложка	лв./м2	31.23
А.3.	Възстановяване на тротоарни настилки и елементи към тях		
A.3.1.	Възстановяване на тротоарна настилка с нови тротоарни плочи на пясъчна подложка * бетонови със стандартен релеф и оцветяване , средни размери до 40x40cm	лв./м2	58.04
A.3.2.	Възстановяване на тротоарна настилка със съществуващи тротоарни плочина пясъчна подложка * всякакъв вид материал, средни размери до 40x40cm	лв./м2	34.12
A.3.3.	Възстановяване на улични бордюри с нови * бетонови със стандартен размер и оцветяване с дължина до 1m	лв./м'	77.74
A.3.4.	Възстановяване на улични бордюри със съществуващи * всякакъв вид материал и размери	лв./м'	48.21
A.3.5.	Възстановяване на градински бордюри с нови * бетонови със стандартен размер и оцветяване с дължина до 1m	лв./м'	48.11
A.3.6.	Възстановяване на градински бордюри със съществуващи * всякакъв вид материал и размери	лв./м'	38.45
А.4.	"Зимно" възстановяване на настилки с асфалтово покритие		
A.4.1.	Асфалтова настилка със студена смес с дебелина до 5 cm, включително разваляне на същата при възстановяване	лв./м2	120.12
A.4.2.	Асфалтова настилка със студена смес с дебелина до 10 cm, включително разваляне на същата при възстановяване	лв./м2	223.63
A.4.3.	Настилка от бетонови пътни ивици на пясъчна основа, включително разваляне на същата при възстановяване	лв./м2	145.01
А.5.	Други		

„Възстановяване на настилки, разрушени по време на аварийни ремонти по водопроводната и канализационна мрежа, обслужвана от „Вик“ ЕАД, гр. Бургас на територията на техническите експлоатационни райони на предприятието.”

А.5.1.	Повдигане, нивелиране и укрепване преди възстановяване на настилка на разместен капак на ревизонна шахта, капак на инсталационна шахта, решетка на уличен дъждоприеман отток и подобни	лв./бр.	225.40
А.5.2.	Повдигане, нивелиране и укрепване преди възстановяване на настилка на разместено охранително гърне на, уличен спирателен кран, тротоарен спирателен кран, пожарен хидрант и подобни	лв./бр.	48.43
Б.	Допълнителни видове работи		
Б.1.	Възстановяване на настилки		
Б.1.1.	Неармирана бетонова настилка с дебелина до 8 cm	лв./м2	54.89
Б.1.2.	Армирана бетонова настилка с дебелина до 16 cm	лв./м2	121.46
Б.1.3.	Машинно фрезозане на асфалтова настилка с дълбочина до 6 cm	лв./м2	8.18
Б.1.4.	Механизирано разкъртане на асфалтова настилка с дебелина до 12 cm	лв./м2	5.15
Б.1.5.	Полагане на асфалтова настилка гореща смес машинно и уплътняване - битумизирана баластра	лв./т	253.45
Б.1.6.	Полагане на асфалтова настилка гореща смес машинно и уплътняване - неплътен асфалтобетон	лв./т	275.67
Б.1.7.	Полагане на асфалтова настилка машинно гореща смес и уплътняване - плътен асфалтобетон	лв./т	309.49
Б.1.8.	Направа на битумен разлив за връзка на пластове	лв./м2	1.34
Б.1.9.	Замазка с цименто-пясъчен разтвор с дебелина до 5 cm	лв./м2	36.41
Б.1.10.	Запълване на фуги с циментопясъчен разтвор с широчина до 5 cm	лв./м2	7.30
Б.1.11.	Изграждане на връзка между паважна и асфалтова настилка с бетонови пътни ивици	лв./м'	76.98
Б.2.	Други		
Б.2.1.	Възстановяване на колчета за пътни знаци и антипаркинг елементи и подобни (не включва цената на пътният знак, тръба и антипаркинг елемент)	лв./бр.	61.16